

TÜRKİYE'DE KADINLARIN ENFORMEL ÇALIŞMASI VE İŞGÜCÜ PİYASALARINDAKİ KONUMU

* **Gökçe CEREV**

** **Sera YILDIRIM**

ÖZET

Kadının çalışma hayatında kendine yer bulması ve ekonomik hayata katılımı, enfor-masyon toplumunun getirdiği bir yenilik de-ğildir. İkel toplumlardan günümüz toplumuna kadar kadın, çalışma hayatı içinde kendisine her zaman yer bulmuştur. Bu durum, kadının, geçmişte olduğu gibi günümüzdeki ekonomik yapının da etkili parçalarından birisi olmasını sağlamıştır. Kadınların çalışma hayatında elde ettikleri istihdam oranları, ekonominin geliş-mesi ve iktisadi kalkınmanın sürdürülebilmesi açısından önemli bir noktada yer almaktadır. Kayıt dışı ekonominin günümüzde çalışma hayatına bir yansımaları olarak kabul edilen en-formel çalışma şekli, toplum içerisinde önemli etkilere neden olmaktadır. Enformel çalışma şekli günümüzde toplumların gelişerek ilerle-mesinin önündeki büyük bir engeldir. Enformel çalışmadan etkilenen bir kesim de kadın çalış-anlardır. Türkiye'de dünya geneli ile kıyaslan-dığında, kayıtlı kadın istihdam oranlarının dü-şük oranlarda çıkmasında, kadınların enformel çalışması da önemli bir sebeptir. Ülkemizde kadınların enformel çalışma oranları, erkeklerle göre daha yüksek düzeylerde oluşmaktadır. Kadın işgücünün çalışma hayatında kendisine yer arama isteği ile yaşanan dönüşümlerden etkileniş biçimi ve kadın çalışanların mevcut durumunun analiz edilmesi, enformel çalış-manın ortaya çıkardığı sorunların çözümüne ışık tutacaktır.

Bu çalışmada, konu ile ilgili literatür taraması yapılmış ve temel olarak TÜİK ile Sosyal Güvenlik Kurumu verileri kullanılmıştır. Bu verilere bağlı olarak, Türkiye'de kadın işgücünün genel profili ortaya konulmuş, kalkınma ve refah açısından kadın istihdamının önemli olduğu ve özellikle enformel çalışmanın kadın-larda yarattığı olumsuz durumlar araştırılarak, kadınların enformel çalışmasının azaltılması için çözüm yolları sunulmuştur

Anahtar Kelimeler: Kadın, Çalışma Hayatı, İstihdam, Enformel Çalışma,

ABSTRACT

It is not an innovation of the informati-on society that women have found place for themselves in the work life and in the world of economy. Since the primitive societies until today's modern society, women have always been involved in the work life. This helped women to become one of the most important elements of today's economic structure, just as in the past. The ratio of women's employment is significant for the development of economy and for the continuity of economic growth. Informal working, which is deemed to be the reflection of the informal economy on today's work life, has important impacts on society. In-formal working is a big obstacle preventing the development of societies today. Women emp-loyees are among the groups that are influen-ced by informal working. Informal working of women is a significant factor causing the low ratios of formal employment in Turkey com-pared to other countries in the world. The ratio of informal working of women in our country is higher than the ratio of men. Women's desi-re to be involved in the work life, the effect of transformations on them and analysis of the status of women employees would shed light upon the resolution of the problems caused by informal working.

In this research, relevant literature was re-viewed and the data of the Turkish Statistical Institute and Social Security Institution were mainly used. In parallel with these data; the general profile of women's labour power was revealed out, significance of women's employ-ment for development and welfare was emp-hasized, negative impacts of informal working on women were analysed and solutions were offered for the minimization of informal wor-king of women.

Key Words: Women, Work Life, Employ-ment, Informal Working

*Yrd. Doç. Dr./ Fırat Üniversitesi İİBF, Çalışma Ekonomisi ve Endüstri İlişkileri Bölümü

**Arş.Gör./ Fırat Üniversitesi İİBF, Çalışma Ekonomisi ve Endüstri İlişkileri Bölümü

GİRİŞ

Emeğin tarihsel gelişim süreci içerisinde şekillenen sosyal ve ekonomik dönüşümler ile dünya ekonomisinin yapısal anlamda değişimi, işgücü piyasalarının da yeniden şekillenmesine yol açmıştır. Bu yeniden şekilleniş süreci içerisinde kadın istihdamının durumu da gittikçe önem kazanmaya başlamıştır.

Kadınların çalışma hayatına katılmasıyla birlikte toplumsal hayatta daha fazla yer almaları, onların sosyal yaşamda erkeklerle birlikte var olma durumunu güçlendirmektedir. Bu durumla birlikte güç dengeleri zaman içerisinde kadın lehine iyileşecektir. Kadın işgücünde yaşanan gelişme ile birlikte, aile hayatı daha demokratik olacak ve özgürlükçü birliktelikler ortaya çıkacaktır. Buna bağlı olarak, aile yaşantısındaki birlikteliklerin, maddi temel ve mağduriyetler üzerine kurulmamış olması, beraberinde sevgi ve saygıyı getirecektir. Bu durum insanı ve toplumu güçlendirecek bir olgu olarak zaman içerisinde şekillenecektir (Karabıyık, 2012: 240).

Kadının işgücü piyasalarında kayıtlı olarak istihdam edilmesi, birey olarak kadını toplumsal yaşam içerisinde daha güçlü bir duruma getirdiği gibi, zaman içerisinde artan kayıtlı kadın istihdam oranlarının ülke ekonomisine

de katkısı büyük olacaktır. Dünyanın en büyük ekonomileri arasında yer almak isteyen Türkiye, son yıllarda kadın istihdamının önemini farkına varmış, kadının işgücüne daha fazla dahil edilmesi için atılımlarda bulunmuştur. Türkiye açısından kadınların işgücüne katılım oranının %50'nin üzerine çıkarılması, gelişen ve büyüyen ekonomi olabilmenin en önemli unsurlarından birisi haline gelmiştir. Bu bağlamda, kadının işgücüne katılımının önemi son yıllarda Kalkınma Plan Programlarında ve izlenen çeşitli projelerde kendisine gittikçe daha fazla yer bulmuştur. Kadının iş hayatına kayıtlı olarak girmesi sadece kadının ekonomik bağımsızlığına katkı sağlamakla kalmamakta, aynı zamanda ülke ekonomisine de bir girdi sağlamaktadır. Öyle ki, Türkiye'de ücretli kadın istihdam oranı erkeklerle aynı olsa, milli hâsılamız kaba bir hesapla %35 ile %43 arası bir oranla daha fazla olacaktır. Dolayısıyla, ülkemizde kadın işgücünün atıl kalmasının yıllık maliyeti 140 ile 170 milyar ABD doları kayıp olarak ülke ekonomisine yansımaktadır (<http://www.messegitim.com.tr>).

Günümüzde ekonomik yapılarının gelişmesinin önündeki en büyük engellerden biri olan kayıt dışı ekonomi, çalışma yaşantısına da zaman içerisinde yansımakta ve enformel çalışmanın oluşması-

na yol açmaktadır. Gelişme çabası içerisinde bulunan Türkiye'nin önünde önemli bir sorun olarak duran enformel çalışma, aynı zamanda kadının işgücü piyasalarında kayıtlı olarak rol almasının önünde engel teşkil etmektedir. Enformel çalışma oranlarının düşmesi, sistemsel olarak daha güçlü bir ekonomi ve kayıtlı işgücü piyasası yaratacaktır. Çalışmanın geneli de bu noktada şekillenecek olup, enformel çalışmanın kavramsal çerçevesi ortaya konulduktan sonra, Türkiye'de kadının işgücü piyasalarındaki genel durumu, Türkiye İstatistik Kurumu (TÜİK) verileri üzerinden incelenecektir. Daha sonra, enformel çalışmanın kadının işgücüne katılımına etkisi Sosyal Güvenlik Kurumu kayıtlarından irdelenecek, kadın işgücünde enformel çalışmanın azaltılması için önerilerde bulunulacaktır. Çünkü, kadının kayıtlı istihdamının artırılması, aynı zamanda ekonomik olarak da önemlidir. Ülkelerin ekonomik kalkınma ve gelişme düzeyleri açısından kadın istihdamı itici bir güçtür.

1. Enformel Çalışma Kavramı

Enformel işgücü piyasasının uzun süre gelişmekte olan ekonomilere özgü ve geçici olduğu düşünülmüştür. 70'li yıllarda "enformel sektör" kavramıyla ilk kez tarım dışı ekonomik faaliyetlerde for-

mel/enformel ayrımı yapılmıştır. Enformel sektör, formel istihdamdan dışlanan işgücü fazlasının yasa ile düzenlenmemiş, geçimlik ekonomik faaliyetleri olarak görülmüştür (Erdut, 2005:12).

Enformel çalışma kavramsal olarak incelendiğinde; iktisadi kalkınma teorisine 1972 yılında ILO'nun Kenya raporuyla girmiş ve temel olarak; kırdan kente göç edenlerin, kayıtlı sektörün kısıtlı iş yaratma kapasitesinden ötürü bu sektörde iş bulamadığı koşullarda, yaşamlarını sürdürmek için yürüttüğü ekonomik faaliyetleri tanımlamak için kullanılmıştır. Başlangıçta geçici olduğu düşünülen enformel çalışma sektörü, çalışanların, kayıtlı sektöre geçmeden önce kullandıkları bir basamak olarak değerlendirilirken, zamanla sektörün kalıcı bir yapıda olduğu genel kabul görmüştür (Charmes, 1990:18). Yapılan araştırmalar ortaya koymuştur ki, enformel sektör, tarımsal özellikleri ağır basan ve kişi başına milli geliri düşük ülkelerde daha önemli olup, sektörün payının 1980'li yıllarda kentsel tarım dışı istihdamın %20 ile %60'ı arasında olduğu hesaplanmaktadır. Bu geniş oran farkı, bir ülkenin gelişme düzeyinin düşüklüğü ile kayıt dışı ekonomisinin büyüklüğü arasındaki ilişkiyi işaret etmektedir. (Charmes, 1990:19). Kayıt dışı ekonominin çalışma haya-

tına yansısıyla ortaya çıkan önemli sorun, sosyal güvenlik sistemini ve çalışma hayatını düzenleyen hukuk kurallarına uyulmaksızın, kaçak işçi çalıştırılması veya kendi nam ve hesabına kayıtsız olarak çalışılması şeklinde ortaya çıkan enformel çalışmadır (Türkey,2009:27). Enformel çalışmanın kavramsal açıklaması temel olarak aynı olmakla beraber, farklı kurumlara göre değişik isimler altında tanımlamaları da vardır.

İlk olarak incelendiğinde; OECD enformel çalışma için "Saklanmış İstihdam" kavramını kullanmaktadır. Saklanmış istihdam kavramı yasal nitelikte olan ancak bir veya birden fazla kamu otoritesine bildirilmemiş istihdam kavramı olarak tanımlanmaktadır (Billetta ve Meixner, 2012:1). Avrupa Birliği ise enformel çalışmayı "Bildirilmemiş İstihdam" kavramı ile ifade etmekte, yasal nitelikte olan fakat yasalara uygun olarak kayıt altına alınmayan, gerekli makamlara bildirilmeyen ücretli faaliyetler" olarak tanımlanmaktadır (OECD,2004:232). ILO, enformel çalışma tanımlamasında, "Vasıfsız işgücünü ve az gelir sağlayan işleri, sosyal koruma ile birlikte diğer koruyucu düzenlemelerden yararlanamayan işsizleri, iş arayanları, bağımlı veya bağımsız çalışanları kapsayan ve küçük üretim birimlerinin yaygın olarak

bulunduğu, kötü çalışma koşullarının baskın olduğu, yasal düzenlemelerin uygulanmadığı, resmi denetimin bulunmadığı, işgücü piyasası bölümü" ifadesini kullanmıştır (ILO;2000:1). Sosyal güvenlik açısından ise "niteliği itibarıyla yasal işlerde çalışarak istihdama katılan kişilerin, çalışmalarının gün veya ücret olarak ilgili kamu kurum ve kuruluşlarına hiç bildirilmemesi veya eksik bildirilmesi" olarak tanımlanan enformel çalışma, aynı zamanda "kayıt dışı istihdam" olarak da ifade edilmektedir (SGK, 2016).

Genel olarak ifade edilirse; enformel çalışma, "yasal üretim faaliyetleri içinde yer alan, ancak faaliyetleri kamu kayıt ve istatistiklerinde yer almayan ya da eksik yer alan istihdam şekli" olarak ifade edilmekte (Demir ve Yıldız,2009:10) ve kayıtsız ya da bildirilmemiş çalışanları kapsamaktadır (Beneria ve Floro, 2003:4). Her ne kadar "gizlenmiş istihdam", "bildirilmemiş istihdam" veya "kayıt dışı istihdam" olarak da adlandırılmış olsa da, enformel çalışmanın önlenmesi hükümetlerin temel politikalarından birisi olmuştur.

Sebeplerin ekseninde incelendiğinde, enformel çalışmanın çok farklı faktörlerden etkilenen, kompleks ve kısmen bağımlı değişken bir yapıya sahip olduğu görülmektedir (Akalin, 1996:28).

Enformel işgücü piyasasında, ücretler piyasa koşullarına bağlı tutulduğu gibi, sosyal güvenlik, sendikal örgütlenme ve toplu sözleşme düzeni bulunmadığından, çalışma koşulları formel işgücü piyasasının çok gerisindedir (Benneria ve Flora 2003:4). Enformel çalışma içinde yer alan çalışanların en önemli özelliği, yasal ve düzenleyici bir çerçeve içinde tanınmamış ve korunmamış olmalarıdır. Enformel çalışmada çalışanlar aşırı derecede güvencesiz, belirsiz ve korumasız ortamda çalışmak ve yaşamak zorundadırlar. Bu şekilde çalışanlar özellikle örgütlenme ve sendikal haklardan da mahrum durumdadırlar (ILO, 2003:3). Enformel çalışmanın yapısında bulunan çalışanlar genel olarak dört grupta tanımlanır (Kelkoul, 1995; Yereli ve Karadeniz,2004:11). Bu gruplar;

- Hiçbir yere kayıt yaptırmayan işlerde çalışanlar,
- Herhangi bir sosyal güvenlik kuruluşuna tabi olmadan kayıt dışı çalışanlar,
- Kayıt dışı kabul edilen işlerde çalışanlar,
- Esas işi dışındaki sürelerde kayıt dışı çalışanlardır.

Enformel çalışmanın temelinde her ne kadar kayıt dışı ekonomi olsa da, farklı nedenlerin kombinasyonu da enformel çalışmanın meydana gelmesine yol açabilir. Bu farklı sebeplerin en önemle-

rinden bir tanesi, toplumun genelinde sosyal güvenlik bilincinin tam olarak gelişmemesidir. Toplumun genel algısı içerisinde sosyal güvenliğin bir hak değil yükümlülük olarak görülmesi, kayıt dışı istihdamı artırmıştır. Enformel çalışmanın ortaya çıkmasının diğer nedenlerini, aşağıda olduğu gibi, ana başlıklar altında sıralayabiliriz (SGK:2016);

- Ekonomik nedenler
- Sosyal nedenler
- Kamudan kaynaklanan nedenler

■ Sosyal Güvenlik ve Vergi Sisteminden Kaynaklanan nedenler.

Enformel çalışmanın ortaya çıkardığı sorunlar çok boyutludur. Enformel çalışma hem kamu maliyesi hem de sosyal politika açısından farklı sorunlar ortaya çıkarmaktadır. Enformel çalışma; kamu maliyesi açısından devletin vergi ve gelirlerini tam toplamasına engel olmakta, bunun sonucunda da devleti büyük gelir kaybına uğratmaktadır. Sosyal politika açısından ise, işçiler çağdaş çalışma koşullarının gerisinde çalışmaya zorlanmakta veya kişiler kendi isteği ile bağımsız olarak kötü koşullarda iş görmekte, iş ve sosyal güvenlik hukuku alanında sağlanmış haklardan mahrum kalmaktadırlar. Tüm bu durumlar sosyal devlet anlayışının önemli yaralar almasına neden olmaktadır (Altuğ,1993,15).

Ortaya çıkan bu nedenlerden dolayı, enformel çalışma kavramı, çalışma koşulları ve verilen maddi ödümler açısından iki ana başlığa ayrılmaktadır. Bir yanda sağlığa zararlı şartlar altında, sigortasız, örgütsüz ve yasal korumadan yoksun olarak sefalet ücreti ile çalıştırılan özellikle kadın, çocuk ve göçmenlerin oluşturduğu grup ortaya çıkmakta; diğer tarafta ise esasen bağımlı olarak bir işte çalışan, ek gelir elde etmek isteyen bir grup meydana gelmektedir (Altuğ,1993,15). Bu sonuçlar özellikle ülkenin iktisadi kalkınması önünde büyük engel teşkil etmekte, beraberinde ciddi sosyal sorunlar ortaya çıkarmaktadır. Enformel çalışmanın olumsuz sonuçları sosyal güvenlik açısından incelendiğinde (SGK:2016);

■ Çalışanlar açısından;

- Kısa vadede sağlık yardımından, analık sigortasından, hastalık sigortasından ve iş kazası ve meslek hastalığı sigortasından yararlanamama,

- Uzun vadede yaşlılık, malulük ve ölüm sigortalarından yararlanamama,

- Gelir sahibi olunamaması nedeniyle toplumsal hayatta sıkıntılar yaşama.

■ İşverenler açısından;

- Kayıtlı işçi çalıştıran firmalarla kayıtsız işçi çalıştıranlar arasında haksız rekabetin ortaya çıkması,

- Yeterli ölçek büyüklüğüne ulaşamaması ve ölçek ekonomilerinden yararlanamadıklarından maliyetlerin yükselmesi,

- Kendini güvende hissetmeyen mutsuz işçilerin verimsiz çalışmaları nedeniyle verimliliklerinin düşük olması.

■ Devlet açısından;

- Büyük oranda vergi ve prim kaybı ortaya çıkmakta, bunun da sosyal güvenlik ve bütçe açığına neden olması,

- Sosyal güvenlik sisteminde aktif/pasif dengesi bozulmakta ve sistemin finansal açıdan tıkanması,

- Gelir elde etmeyen vatandaşlara yönelik yapılan primsiz ödemelerin artması, şeklinde ortaya çıkmaktadır.

Küreselleşmenin hız kazanmasıyla birlikte farklı boyutlarda ortaya çıkan enformel çalışma, işçilerin, özellikle de kadın işçilerin korunması açısından önem taşımaktadır. Günümüzde formal sektör enformelleşme eğilimi göstermekte; enformel sektörde heterojeni (çeşitlilik) artmaktadır. Formal ve enformel sektörler arasındaki bağlar güçlenmektedir. Bu anlamda, formal ve enformel sektör arasındaki ayrımlardan çok bağlantıların önem kazanması güncel enformelleşme sürecinin dayandığı varsayımların gözden geçirilmesini gerektirmiştir (Erdut, 2005:16). Enformelleşme

sonucunda, eğitim olanaklarından yoksun, mesleği olmayan, enformel sektörde çalışan, sosyal güvence kapsamı dışına itilen, korumasız hem kadın hem de çoğu kez bir eş ve anne olmanın getirdiği yükün altında yaşamını sürdürmek zorunda kalan kadın için yoksulluk, kaçınılmaz bir gerçek olarak karşımıza çıkmaktadır (Duyan, 2010:20).

Enformel işgücü piyasasının istikrarsız ve güvencesiz çalışma koşulları öncelikle eğitimsiz ya da düşük eğitilmiş olmak üzere, kadınların bazı kaynaklara ulaşamadığı mahrumiyetlerini artırmakta ve kadınları zor şartlar altında çalışmaya zorlamaktadır. Çalışma hayatında bulunan kadınların büyük bir çoğunluğunun enformel sektörlerde kayıt dışı ve sosyal güvencesiz istihdam edildiği çok bariz bir şekilde görülmektedir. Kadınların eğitim düzeyinin erkeklerle göre düşük olması, ticaret hakkında fazla bilgi sahibi olmaları ve ev içi sorumlulukların çoğunlukla kadınlar tarafından yerine getirilmesi, kadınların iş olanaklarını kısıtlayan etmenlerdir (Ersoy ve Şengül, 2002: 65).

Türkiye açısından enformel çalışmanın ortaya çıkmasında temel olarak işgücü piyasalarının şekillendiği yapı vardır. Türkiye'de işgücü piyasaları tabakalı bir yapı arz etmektedir ve istihdamın en büyük kesimini kapsayan tarım

sektörünün yanında, kentlerde kamu ve özel kesimin büyük işletmelerinde çalışanları kapsayan kayıtlı sektör ve küçük işletmelerin kayıt dışı işgücünü kapsayan kayıt dışı sektör bulunmaktadır. İşgücünün belirli kısmı ücretli ve yevmiyeli statüde çalışmakta, fakat ücretle çalışanların çok önemli bir kısmı da 10'dan az işçinin çalıştığı çok küçük işletmelerde yoğunlaşmaktadır. Gerek ücretlilerin işgücü içindeki payının sınırlılığı gerekse de çalışanların büyük kısmının yasal ve kurumsal düzenlemelerin büyük ölçüde dışında kalan küçük işletmelerde istihdam edilmesi, Türkiye'de işgücü piyasalarının esnek yapısına işaret etmektedir (Şenses, 1995). İşgücü piyasalarında ortaya çıkan bu yapı kadınları da doğrudan etkilemektedir.

2. Türkiye'de İşgücü Piyasalarında Kadının Genel Durumu

Nüfus ile işgücü bir toplumun kalkınması ve gelişmesi için önemli olan dinamiklerden ikisidir. Bir ekonomi içerisinde istihdamın yapısının belirlenmesi; insan gücü potansiyeli ve emek piyasalarının mevcut görünümü hakkında önemli bilgiler vermektedir. Bu kapsamda, kadının işgücü piyasalarındaki yapısının belirlenmesi, kadın işgücü potansiyelini ve emek piyasasında geldiği noktayı ortaya koyacaktır.

Türkiye'de işgücü piyasalarında kadının genel durumu, erken Cumhuriyet döneminden günümüze çözülmeyi bekleyen bir konu durumundadır. Bu konu karşısında tarihi süreç dikkate alındığında; kadınların istihdama katılım oranlarının istenilen seviyede olmamasının topluma özgü temel nedenleri arasında; toplumsal cinsiyet temelli işbölümü, kırdan kente yönelen göç hareketi, tarımsal yapıdaki çözülme, geleneksel aile yapısının giderek zayıflaması ve buna bağlı olarak aile-çalışma hayatının dengelenmesinde yaşanan sorunlar ve kadınların eğitim seviyesindeki düşüklük ile enformel çalışmanın kadınlardaki yüksek oranı en önemli unsurlardır (Hotar, 2011: 84, Toksöz, 2007:13).

Sürdürülebilir kalkınmanın sağlanabilmesi açısından kadın istihdamı konusu son derece önemlidir. Ancak Türkiye'de her yıl işgücüne katılan nüfus artış hızının karşısında kadın istihdamı yetersiz kalmaktadır (Karabıyık, 2012: 237). Türkiye'nin işgücü piyasalarının mevcut durumu incelendiğinde, göze ilk çarpan konu, kadınların işgücüne katılım oranlarında olduğu gibi kayıtlı istihdam edilme oranlarının da düşük oluşudur (Alp ve Yenihan, 2015: 132). 1927 yılında yapılan sanayi sayımına ait bilgiler Cumhuriyet tarihinin ka-

dın işçi sayısına dair ilk bilgilerdir ve bu sayım sonucunda toplumda çalışan kadın oranı %25,58'dir (Makal, 2010:15). Sonraki dönem içerisinde kadınların işgücüne katılımı 1955 yılında %43,11, 1975 yılında %47,4 düzeyinde gerçekleşmiştir (TÜİK,2012:4).

Türkiye'de 1980 sonrası izlenen ekonomi politikaları neticesinde (Kibritçioğlu, 2001:177) kadınların işgücü piyasalarındaki durumu şekillenmeye başlamıştır. Tablo 1'de genel olarak 1988-2016 yılları arası gerçekleşen ve kadının işgücü piyasalarındaki yerini gösteren rakamsal ve oransal bilgiler TÜİK verileri üzerinden sunulmuştur. Tablo 1 incelendiğinde, çalışma çağındaki kadın nüfusunun artış içinde olduğu ve bu 27 yıllık süreç içerisinde yaklaşık olarak iki katına çıktığı görülmektedir. Aynı dönem içerisinde kadın işgücü de yaklaşık iki katına çıkmış durumdadır. Ancak, kadın istihdamı konusunda buna paralel bir durum söz konusu değildir. 1988 yılında %30,6 olan kadın istihdam oranı, 1990 yılında %31,2 seviyesine kadar yükselmiş fakat 1990 sonrası dönemde kadın istihdamı düşüş eğilimi göstermiştir. 1990 sonrası süreçte önce 1993 yılında %24,3 seviyesine gerileyen kadın istihdamı, 2005 yılında %20,7 seviyesine kadar düşmüştür.

Tablo 1. Seçili Yıllarda Türkiye'de Kadının İşgücü Piyasalarındaki Durumu (Bin Kişi/15+)

Yıllar	Kadın Çalışma Çağı Nüfusu	İşgücü	Toplam İstihdam Edilen	İstihdam Oranı (%)
1988	17.085	5.855	5.235	30,6
1990	18.045	6.160	5.637	31,2
1993	19.673	5.269	4.777	24,3
1998	22.339	6.537	6.092	27,3
2000	23.295	6.188	5.801	24,9
2003	24.652	6.555	5.891	23,9
2005	24.686	5.750	5.108	20,7
2008	25.855	6.329	5.595	21,6
2010	26.740	7.383	6.425	24,0
2014	28.841	8.729	7.689	26,7
2015	29.281	8.953	7.759	28,8
2016	29.539	9.153	7.952	30,0

Kaynak: TÜİK, 2017 (www.tuik.gov.tr, Erişim Tarihi:10.02.2017)

2005 yılından sonra toparlanma sürecine giren kadın istihdamı 2010 yılında %24 seviyesine yükselmiş, 2014 yılında %26,7, 2015 yılında %28,8 ve son olarak 2016 yılında ise %30 düzeyinde olmuştur. 2016 yılı itibariyle kadın istihdam oranları, henüz 1990 öncesi dönemi yakalayamamıştır. Çalışma çağındaki kadın nüfusunun artması ve kadın işgücünün çoğalması karşısında kadın istih-

dam oranlarının düşük kalması, Türkiye açısından kadınların emek piyasasında tam olarak verimli bir şekilde kullanılmadığını göstermektedir. Bu durum genel olarak iktisadi kalkınmanın sürdürülebilmesi, toplumsal refahın sağlanması ve ülkenin gelişmesi konusunda önemli bir engel ve sorun olarak Türkiye'nin karşısında durmaktadır.

Türkiye'de kadının işgücü piyasalarındaki konumunun daha iyi anlaşılabilmesi için özellikle istihdam oranlarının gelişmiş ülkelerle kıyaslanması önemlidir. 2014 yılı itibarıyla dünyanın en büyük 10 ekonomisinin kadın istihdamı konusunda geldiği son durum Tablo 2'de görülmektedir. Aynı yılın sonunda dünyada kadın istihdamının ortalaması %47,1 düzeyindeyken, gelişmiş ülkelerde bu oranlara paralel istihdam oranları göstermektedir. Dünya ortalamasının oldukça altında kalan İtalya'nın, ülkemizle karşılaştırıldığında kadın istihdamı konusunda rakamsal açıdan daha başarılı olduğu görülmektedir. OECD ülkelerinin genel ortalamasına bakıldığında ise 2014 yılı sonunda kadın istihdamının oranı %57,4 düzeyinde gerçekleşmiştir (<http://www.oecd.org/>).

Türkiye'nin gelişmiş ülkeler-

deki kadın istihdam rakamlarının altında bir durum sergilemesi, kadınların kayıtlı işgücü piyasalarında kendilerine tam olarak yer bulamadığını göstermektedir. Ortaya çıkan bu durum, ülke ekonomisi açısından çok büyük bir kayıp olduğu gibi, kadın nüfusunun bireysel gelişmesinin önünde de önemli bir etkidir.

Tablo 3'te yıllara göre kadın istihdamının sektörel dağılımı TÜİK verilerine göre verilmiştir. Başlangıçta tarım sektöründe yoğunlaşan kadın istihdamı geçen süreç içerisinde hizmet sektörüne doğru kayma eğilimi göstermiştir. 2000 yılında tarım sektöründe %60,7, sanayi sektöründe %12,8 ve hizmet sektöründe ise %26,5 oranında gerçekleşen kadın istihdam oranları; 2015 yılına gelindiğinde %32,5'i tarım sektöründe, %15,8'i sanayi sektöründe ve %51,7'si ise hizmet sektöründe bir görünüm ortaya koymuştur.

Tablo 2. 2014 Yılında Seçili Ülkelerde Kadın İstihdam Oranı (%) (15+ yaş)

Ülke	Kadın İstihdam Oranı(%)	Ülke	Kadın İstihdam Oranı(%)
ABD	53,5	Birleşik Krallık	53,7
Çin	-	Rusya	60,3
Japonya	47,6	Brezilya	50
Almanya	52,2	İtalya	34,6
Fransa	46,8	Kanada	57,6

Tablo 3. Yıllara Göre Türkiye'de Kadın İstihdamının Sektörel Dağılımı (%) (15+ yaş)

Yıllar	Tarım	Sanayi	Hizmetler
2000	60,7	12,8	26,5
2005	51,7	14,8	33,5
2006	46,3	16,4	40,3
2007	42,7	16,1	40,2
2009	41,6	15,3	43,1
2011	42,2	15,2	41,6
2012	36,0	15,0	49,3
2014	32,9	16,1	51,0
2015	32,5	15,8	51,7

Kaynak: TÜİK, 2016; World Bank Database, 2016

Eğitim seviyesi düşük olan kadınların işgücü piyasalarına katılma olanakları, gerek kendileri gibi eğitim seviyesi düşük erkeklere gerekse kendilerinden yüksek eğitim seviyesine sahip kadınlara göre oldukça düşüktür (Gül ve diğ., 2008:77). Kadınların işgücü piyasalarında meydana gelen kayıtlı istihdam durumunu eğitim açısından Tablo 4 verilerine göre incelediğimizde, kadın istihdamının büyük çoğunluğunun temel eğitim düzeyinde gerçekleştiği

gözlenmektedir. Kadın istihdamının yaklaşık olarak %60'ı temel eğitim düzeyi ve altında eğitim gören kadın çalışanlardan meydana gelmektedir.

Tablo 4 verilerine göre 2016 yılında istihdam edilen kadınlardan 707.000 kişi okuma yazma bilmeyen durumda iken, 432.000'i ise okuma yazma bilen, fakat herhangi bir okul bitirmeyen durumdadır. Kısaca, yaklaşık bir milyon kayıtlı çalışan kadın herhangi bir okula gitmemiştir.

Tablo 4. Türkiye'de Eğitim Durumuna Göre Kadın İstihdamı (Bin Kişi) (15+ yaş)

	2000	2003	2005	2007	2010	2012	2015	2016
Okuma-yazma bilmeyen	1.247	1.042	750	688	771	812	777	707
Okuma yazma bilen okul bitirmeyen	231	235	320	363	465	492	437	432
İlkokul	2.687	2.727	1.983	1.881	2.233	2.432	2.486	2.582
Ortaokul veya dengi meslek okul	231	285	279	249	230	273	389	392
Genel lise	498	451	484	546	535	608	645	675
Lise dengi meslek okul	261	317	334	396	438	480	596	623
Yüksekokul veya fakülte	632	759	817	982	1.271	1.611	2.074	2.289
İlköğretim	14	75	140	251	482	602	654	652

Kaynak: TÜİK, 2017 (www.tuik.gov.tr, Erişim Tarihi:10.02.2017)

2016 yılında kadının eğitim durumuna göre istihdamı yüksek öğretim mezunlarında %59,3 düzeyinde, teknik lise mezunlarında %32,9 düzeyinde, lise mezunlarında %26,6 düzeyinde, lise altı mezunlarda %24,4 düzeyinde ve okur yazar olmayanlarda %14,7 düzeyinde gerçekleşmiştir. Aynı dönem için işgücüne katılma oranı yüksek öğretim mezunlarında %71,3, lise mezunlarında %33,7, lise altı eğitimlilerde %27,2 ve okur yazar olmayanlarda ise %15,2 düzeyinde meydana gelmiştir (www.tuik.gov.tr). Ülkemizde kadın işgücünün ortalama eğitim seviyesi düşüktür. Ülkemizde eğitim seviyesi düşük kadınlar nitelihsiz işlerde, enformel piyasa içerisinde düşük ücretler karşılığında çalışmaktadır (KSGM, 2008:12). Tüm bu göstergeler, kadınların eğitim durumları arttıkça kayıtlı işgücü piyasalarında daha çok yer bulduklarını ortaya koymaktadır. Kadın nüfusunun eğitimi işgücü piyasaları açısından da önemli bir noktaya gelmiştir.

Türkiye'de kadının kayıtlı işgücü piyasalarında yer alamamasının nedenleri birden fazladır. Bu nedenlerden en önemlilerinden bir tanesi, kadının daha çok enformel çalışmada yer almasıdır. Kadınların düşük eğitim oranlarının yansımaları ve enformel çalışmada yer almaları, kayıtlı işgücü piyasasında olmalarının önündeki iki büyük engeldir.

3. Türkiye'de Kadının Enformel Çalışması

Enformel çalışma, diğer bir ifade ile kayıt dışı istihdam, tüm ülkelerde olduğu gibi Türkiye'de de yıllardır önemli bir sorun olarak gündemde kalmaya devam etmiştir. Enformel çalışmanın azaltılması ve önlenmesi ile ilgili aktif uygulamalar devreye sokulmuş, ülke genelinde "kayıt dışı ile mücadelede eylem planı" oluşturulmuş (GİB, 2015:2) ve özellikle kalkınma planlarında (Ersel, 1998:27-30) enformel çalışma ile mücadele edilmesi açık bir şekilde yer bulmuştur. Tüm bu etkin mücadeleler sonucunda Türkiye'de enformel çalışma oranları geçmişe oranla azalma göstermiş, fakat henüz tam olarak istenilen seviyeye gelmemiştir.

Tablo 5'te, Türkiye'de 2002 ile 2016 yılları arasında ortaya çıkan kayıt dışı istihdam (enformel çalışma) verileri sunulmuştur. Tablo 5 incelendiğinde ilk olarak ön plana çıkan durum, geçen on beş yıllık süre içerisinde enformel çalışma oranlarının düşüş eğiliminde olduğudur. 2002 yılında %52,14 düzeyinde olan genel enformel çalışma oranları, düşüş trendine girerek 2010 yılında %43,25 oranına kadar gerilemiştir. 2010 yılından sonra düşüş eğilimi devam ederek 2016 yılı itibarı ile %33,49 düzeyine kadar gerilemiştir. Aynı şekilde 2002 yılında %31,74 dü-

zeyinde olan tarım enformel çalış- ma oranları 2016 yılında %21,72 düzeyine gerilemiştir. Tarımda

enformel çalışma oranları ise 2016 yılında %82,09 düzeyinde gerçekleşirken, aynı dönemde sanayide enformel çalışma %20,20 düzeyinde oluşmuştur. Mevcut durumdan da anlaşılacağı gibi, özellikle tarımda meydana gelen sorun olmakla birlikte, enformel çalışma ile mücadele sonucu genel olarak önemli bir yol kat edil-

diği, kayıt dışı istihdamın azalma eğiliminde olduğu açık bir şekilde gözlenmektedir.

Türkiye'deki enformel çalış- ma oranlarının, ortaya çıktığı yıllar içerisinde aylara göre ince- lenmesi, enformel çalışmanın yıl içerisinde dönemsel olarak nasıl bir eğilim gösterdiğini elde edebilmek için önemlidir. Şekil 1'de 2013-2015 yılları için Türkiye'de meydana gelen enformel çalışma oranları aylara göre ayrıntılı bir şekilde verilmiştir.

Tablo 5- Türkiye'de Enformel Çalışmanın Genel Görünümü (2002-2016)

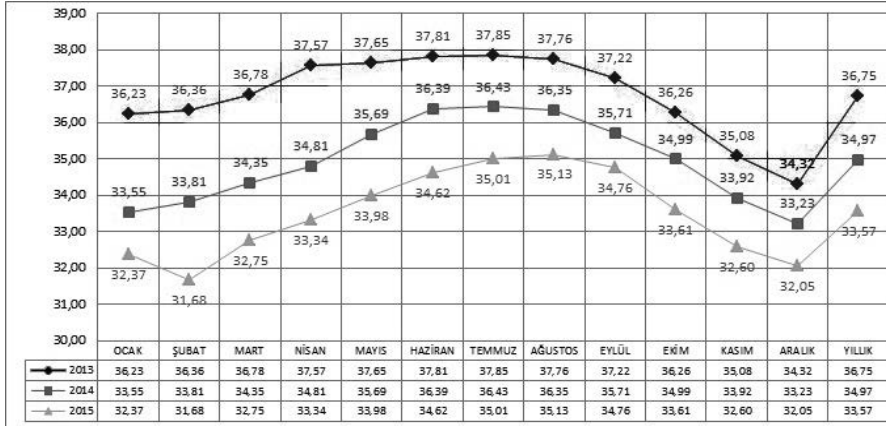
YILLAR	TARIM	TARIM DIŞI	SANAYİ	HİZMET	İNŞAAT	GENEL
2002	90,14	31,74	36,40	29,19	-	52,14
2003	91,15	31,55	36,43	29,00	-	51,75
2004	89,90	33,83	37,28	31,96	-	50,14
2005	88,22	34,32	38,11	32,27	-	48,17
2006	87,77	34,06	38,12	31,88	-	46,97
2007	88,14	32,34	35,51	30,63	-	45,44
2008	87,84	29,76	31,61	28,77	-	43,50
2009	85,84	30,08	33,43	28,40	-	43,84
2010	85,47	29,06	32,68	27,11	-	43,25
2011	83,85	27,76	31,50	25,71	-	42,05
2012	83,61	24,51	27,89	22,73	-	39,02
2013	83,28	22,40	25,23	20,90	-	36,75
2014	82,27	22,32	20,26	21,09	36,61	34,97
2015	81,16	21,23	19,13	20,05	35,58	33,57
2016	82,09	21,72	20,20	20,35	35,76	33,49

Kaynak: www.tuik.gov.tr (www.tuik.gov.tr, Erişim Tarihi:10.02.2017)

Şekil 1 verileri incelendiğinde, genel enformel çalışma verilerinin özellikle yaz aylarında yükseliş eğilimi gösterdiği gözlenmektedir. 2015 yılı için Ocak ayında %32,37 oranında gerçekleşen genel enformel çalışma oranı Şubat ayında düşüş göstererek %31,68'e gerilemiş, fakat sonraki aylarda yükseliş eğilimine girmiştir. Mart ayında %32,75 oranına yükselen enformel çalışma oranı yükselişine devam etmiş, Mayıs ayında %33,98 seviyesine ulaşmış ve Temmuz'da %35,01, Ağustos ayında ise %35,13

oranı ile yıl içerisinde zirve noktasına ulaşmıştır. Daha sonraki aylarda tekrar düşüş eğilimine giren genel enformel çalışma oranları, Aralık ayında başlangıç noktasına yakın bir düzeyde %32,05 ile yılı tamamlamıştır. 2013 ve 2014 yılları için de aynı eğilim şekilde gözlenmektedir. Bu durum, özellikle yaz aylarında mevsimsel işlerde enformel çalışma oranlarının yükseldiğini göstermektedir. Özellikle tarım sektöründeki enformel çalışmanın meydana gelen tabloda etkisi büyüktür.

Şekil 1. Türkiye'de 2013-2015 Yıllarında Aylara Göre Genel Kayıt Dışı İstihdam (%)



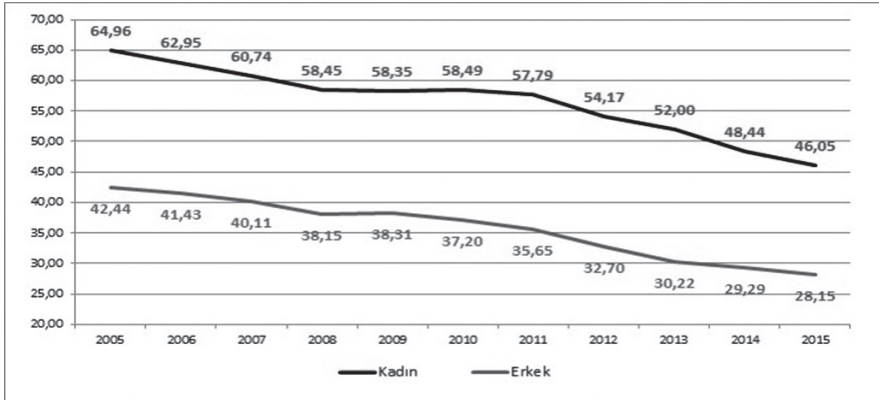
Kaynak: SGK Kayıt Dışı İstihdam ile Mücadele Verileri 2016

Enformel çalışma oranlarının cinsiyete göre incelenmesi, kadınların enformel çalışma içerisindeki durumunu ortaya koymasından önemlidir. Şekil 2'de Türkiye'de 2005 ile 2015 yılları arasında cinsiyete göre enformel çalışma

oranları verilmiştir. Şekil 2 verileri incelendiğinde, ilk olarak ön plana çıkan, kadınlarda enformel çalışma verilerinin erkeklerin çok üzerinde olduğudur. Enformel çalışma kadınlarda erkeklere oranla ortalama iki katı kadar fazladır.

2005 yılında kadınlarda %64,96 erkeklerde ise %28,15 olmuştur. oranında ortaya çıkan enformel Kadınlarda yüksek düzeyde olan çalışma erkeklerde ise %42,44 enformel çalışma oranları kadın- oranında gerçekleşmiştir. Za- ların kayıtlı iş gücü piyasalarına man içerisinde enformel çalışma katılmasında önemli bir engel verileri hem erkeklerde hem de olarak sayısal yönüyle de ortaya kadınlarda düşüş eğilimine gir- çıkmaktadır. Kadınların çalış- miştir. 2010 yılında enformel ça- ma yaşantısı içerisinde yeterince çalışma kadınlarda %58,49 oranın- bulunamaması ve enformel ça- da, erkeklerde %38,51 düzeyinde lışmanın kadın işgücü içerisinde gerçekleşmiştir. 2015 yılında ise yaygın olarak gözükmeye ciddi kadınlarda bu oran %46,05, er- bir sorundur. Çalışma hayatında

Şekil 2. Türkiye'de Cinsiyete Göre Kayıt Dışı İstihdam (2005-2015/ %)



Kaynak: SGK Kayıt Dışı İstihdam ile Mücadele Verileri 2016

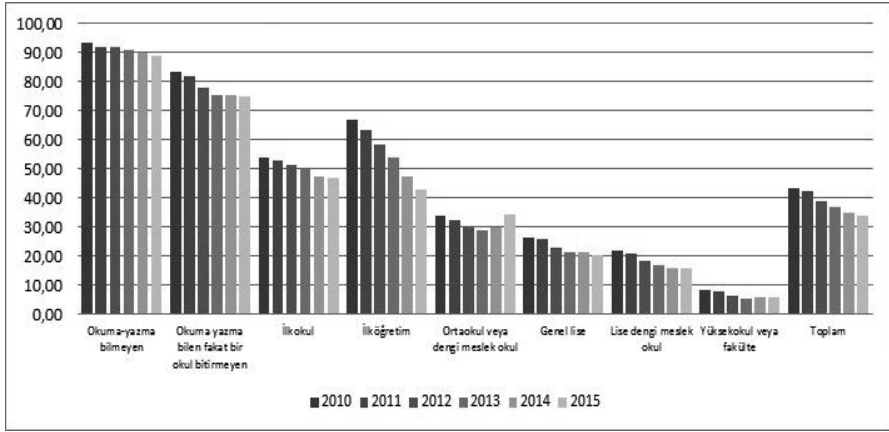
kadınlar sosyal yararların düşük olduğu ya da hiç olmadığı çalışma şartları ile erkeklerle göre daha güvencesiz koşullarda çalışmaktadır (Altay, 2007:5).

Enformel çalışmanın ortaya çıkmasında eğitim önemli bir et- kendir. Eğitimli insanların işgücü piyasasında kendine yer bulması ve sosyal güvenlik bilincinin daha fazla olması nedeni ile enformel çalışma verileri eğitimli kişilerde daha düşük düzeydedir (Dayıoğ-

lu ve Başlevent, 2012:154). Şekil 3'te 2010 ile 2015 yılları arasında eğitim durumuna göre enformel çalışma verileri yer almaktadır. Şekil 3 verilerine göre, enformel çalışma okuma yazma bilmeyen- lerde en yüksek miktarda gerçekleşmektedir. Bunu, okuma yazma bilip bir okul bitirmeyenler takip etmekte, yüksek okul ve fakülte mezunlarında ise en düşük oran- da ortaya çıkmıştır.

Enformel çalışma özellik- ken, ilkokul mezunlarında %50 le okuma yazma bilmeyenler- oranında gerçekleşmiştir. Eğitim de %90'lar seviyesinde ortaya düzeyi arttıkça enformel çalışma çıkmaktadır. Okuma yazma bi- azalmakta olup, yüksek okul ve lip okul bitirmeyenlerde bu oran fakülte mezunlarında ortalama ortalama %80 düzeyinde olur- %10 düzeyinde gerçekleşmiştir.

Şekil 3. Türkiye'de Eğitim Durumuna Göre Kayıt Dışı İstihdam (2010-2015/%)



Kaynak: SGK Kayıt Dışı İstihdam ile Mücadele Verileri 2016

Bu durum, eğitimin enformel çalışma ile mücadelede önemli bir unsur olduğu gerçeğini ortaya koymaktadır ve kadınların ülke genelindeki eğitim durumlarının bu sonuçların ortaya çıkmasında etkisinin büyük olduğunu göstermektedir.

Kadınların enformel çalışma eğilimlerinin nedenlerinin ortaya konulmasında TÜİK verileri önem taşımaktadır. Tablo 6'da TÜİK tarafından herhangi bir sosyal güvenlik kurumuna kayıtlı olmadan çalışan kadınların 1988 ile 2016 yılları arasındaki durumu ayrıntılı olarak verilmiştir. Tablo 6 verileri-

ne göre, kadınlarda meydana gelen enformel çalışma oranlarının yıllara göre analizi şu şekildedir;

■ 1988 yılı oluşan verilerde kadınlarda enformel çalışma özellikle tarım sektöründe ücretsiz aile işçisi olarak yoğunlaşmaktadır. Tarım dışı sektör içerisinde ise özellikle ücretli ve kendi işlerinde çalışan kadınlarda enformel çalışma daha çok görülmektedir.

■ 1988 yılından 2000'li yıllara kadar geçen on iki yıllık süreç içerisinde tarımda ücretsiz aile işçisi olarak görülen enformel çalışma, tarım dışında ise ücretli çalışanlarda daha çok görülmektedir.

Tablo 6. Esas İşlerinden Dolayı Herhangi Bir Sosyal Güvenlik Kuruluşuna Kayıtlı Olmayan Kadınlar (Bin Kişi/+15)

YILLAR	TOPLAM					TARIM					TARIM DIŐIŐI				
	TOPLAM	ÜCRETLİ	YEVMIYELİ	İŐVEREN	KENDİ HESABINA ÜCRETSİZ AİLE İŐİŐİ	TOPLAM	ÜCRETLİ	YEVMIYELİ	İŐVEREN	KENDİ HESA-BINA ÜCRETSİZ AİLE İŐİŐİ	TOPLAM	ÜCRETLİ	YEVMIYELİ	İŐVEREN	KENDİ HESA-BINA ÜCRETSİZ AİLE İŐİŐİ
1988	4.310	139	222	2	322	3.971	20	179	1	205	339	119	43	1	59
1990	4.773	155	162	-	580	4.368	17	124	-	415	405	138	38	-	65
1995	4.667	184	272	14	437	4.186	1	189	8	292	481	183	82	6	65
2000	4.229	219	308	5	561	3.543	2	192	1	405	686	217	116	4	193
2005	3.318	821		18	610	2.330	151		8	434	988	670		10	132
2010	3.758	857		22	746	2.619	207		9	415	1.139	650		13	144
2011	4.030	945		20	731	2.831	220		7	421	1.199	725		13	151
2012	3.959	917		18	706	2.757	193		7	399	1.202	725		11	160
2013	3.973	960		13	730	2.721	202		4	391	1.252	757		8	147
2014	3.569	887		13	700	2.276	108		4	343	1.292	779		10	146
2015	3.711	997		9	599	2.107	190		2	246	1.336	807		7	169
2016	3.679	1.031		15	612	2.247	172		4	236	1.432	858		11	187

Kaynak: TÜİK verileri (www.tuik.gov.tr, EriŐim Tarihi:10.02.2017)

■ 2016 Ağustos ayı itibari ile oluşan verilerde enformel çalışma tarımında ücretsiz aile işçisi olarak, tarım dışı sektörde ise ücretli ve yevmiyeli çalışan kadınlarda daha çok görülmektedir.

TÜİK verilerine göre, 2014 yılında kadınlarda enformel çalışma tarımında %94,4 oranında, tarım dışında ise %25,9 oranında ortaya çıkmıştır. Bu oranlar 2015 yılında tarımında %94, tarım dışında %24,2 olarak meydana gelirken, 2016 yılına gelindiğinde, enformel çalışma tarımında %94,3, tarım dışında %24,2 oranında meydana gelmiştir. Kadınların enformel çalışma verileri son yıllarda durağan bir yapı göstermiş, daha önceki yıllarda elde edilen azalma eğilimi yavaşlamaya başlamıştır (www.tuik.gov.tr).

Genel Değerlendirme ve Öneriler

Türkiye'de enformel çalışma ile mücadele her ne kadar etkin bir şekilde devam ettirilmeye çalışılsa da, günümüzde gelinen son nokta, enformel çalışmanın oransal büyüklüğünün gelişmiş birçok ülke ekonomisine kıyasla oldukça yüksek düzeyde olduğudur. Özellikle kadınlarda çok yüksek düzeyde görülen enformel çalışmanın etkileri ve sonuçları çok boyutludur. Öncelikli olarak kadınlarda görülen enformel çalışmanın maddi boyutu ülkenin geneli açısından hem doğrudan doğruya sigortasız çalışan kadına ve ailesine hem de dolaylı olarak

devlet ve topluma zarar vermekte, toplumda ekonomik ve sosyal sorunlara neden olmaktadır. Türkiye'de kadınlar açısından sosyal güvencesizliği ve yoksulluğu neredeyse kalıcı hale getiren enformel çalışma, işverenler için de haksız rekabete neden olmaktadır. Devletin vergi gelirlerini azaltıp bütçe açıklarına sebep olan enformel çalışma, aynı zamanda gelir dağılımını adaletsiz kılmakta, çalışma hayatında verimliliği düşürmekte, sosyal güvenlik sisteminin aktüel dengesini bozmaktadır.

Türkiye'de enformel çalışma ile mücadele kapsamında bugüne kadar yürütülmüş olan çalışmalar her ne kadar oransal olarak iyileşme sağlasa da, özellikle kadınlarda enformel çalışmaya neden olan temel yapısal sorunları çözmeye yönelik sistematik plan ve programlar tam anlamıyla etkili olamamıştır. Çözüm yolu olarak, ekonomik konjonktüre göre hareket edilmiş, sorunun çözümü çoğu zaman vergi ve sigorta prim oranlarının indirilmesinde aranmıştır. Bu nedenle, kadınların enformel çalışması ile mücadele kapsamında bugüne kadar yürütülmüş çalışmalar istenilen sonuçları elde etmek için yeterli olmamıştır.

Türkiye'de kadınlarda ağırlıklı olan enformel çalışmanın önlenmesi ve azaltılması için yapılması gerekenler şu şekilde sıralanabilir:

■ Kadınlarda enformel çalışmanın yüksek düzeyde olması-

nın, kadınların kayıtlı iş gücü piyasalarına katılmalarında büyük bir engel olduğu unutulmamalıdır. Enformel çalışmanın azaltılarak, kadın istihdam oranlarının artırılması Türkiye'yi ekonomik açıdan daha güçlü hale getirecektir.

■ Enformel çalışmanın özellikle eğitim düzeyi düşük kişilerde daha çok ortaya çıktığı bilinci ile kadınların eğitimine daha fazla önem verilmeli, kadınlara yönelik planlı bir kampanya ile enformel çalışmanın gerek bireye gerekse ülke ekonomisine verdiği zararlar açık bir şekilde anlatılmalıdır. Böylelikle kadınlarda sosyal güvenlik bilinci yaratılmalıdır.

■ Kadınlarda enformel çalışmanın yüksek düzeyde görüldüğü tarım sektörüne yönelik tedbirler artırılmalı, üretilecek özel projeler ile tarım sektöründe ortaya çıkan enformel çalışma verileri düşürülmelidir.

■ Toplumda ve işverenlerde sigortasız çalışmanın neden olduğu olumsuzluklar konusunda var olan bilgi ve bilinç eksikliği giderilmeli ve sigortalı çalışma konusunun ne kadar önemli olduğu hususunda toplumsal bilinç yaratmak amacıyla, özellikle enformel çalışmanın yoğun olduğu bölgelerde kitle iletişim araçları ile bilgilendirme ve bilinçlendirme faaliyetleri en üst düzeye çıkarılmalıdır.

■ Kadınların çalışma hayatında kayıt altına alınabilmesi için kamu kurum ve kuruluşları arasında iş birliği artırılmalıdır.

Özellikle muhtarlıklar ve yerel yönetimler gerektiği durumlarda kontrol mekanizmasına dahil edilmelidir.

■ Enformel çalışma ile mücadele kapsamında denetimler artırılmalı, idari tedbirlerin yanında gerekli cezai yaptırımların hem işverene hem de gerekiyorsa çalışana uygulanması sağlanmalıdır.

Unutulmaması gereken temel nokta, Türkiye nüfusunun yaklaşık yarısını oluşturan kadınların işgücü piyasalarında daha verimli kullanılmasının, ülkenin iktisadi kalkınması ve toplumsal gelişmesi için çok önemli olduğudur. Kadınların kayıtlı iş gücü piyasalarına tam olarak katılamaması sonucu kadın istihdam oranlarının düşük kalması nedeniyle Türkiye her yıl çok büyük ekonomik kayba uğramaktadır. Enformel çalışma ise, kadının işgücü piyasalarına katılması önünde önemli bir engeldir. Enformel çalışma hem bireyin kendisine hem de toplumun geneline ciddi zararlar vermektedir. Her ne kadar enformel çalışma ile mücadele artmış olsa bile, kadınlarda enformel çalışma verileri hala yüksek oranlardadır. İktisadi kalkınma toplumun her kesiminin ortak katkısı ile gerçekleşebilir. Bu bağlamda, kadınlardaki enformel çalışmayı azaltma Türkiye'nin geleceği açısından önemlidir. Ekonomik kalkınma ve toplumsal ilerleme için işgücü piyasalarında kadınlar göz ardı edilemez.

KAYNAKÇA

- ALP, E. ve YENİHAN, B. (2015), "Değişen Sendikal Anlayış ve Sendika-Kadın İlişkinine Eleştirel Bir Yaklaşım", Kafkas Üniv, İİBF Dergisi, Cilt 6, Sayı 11, Kars, ss.125-148.
- ALTAY, A. (2007) "The Challenge for Global Women Poverty: Microfinance as a solution for women poverty in Turkey", Suny Cortland Conference in Economics, İzmir
- AKALIN, G. (1996). "Kayıt Dışı Ekonomi ve Yasa Tasarısı (I)", Vergi Dünyası Dergisi
- ALTUĞ, O. (1993). "Kayıt dışı Ekonomi". ASO medya Dergisi, Aralık. İstanbul
- BENERIA L. ve FLORO M. (2003). "Labour market informalization and social policy: Distributional links and the case of homebased workers," Vassar College Economics Working Paper, No. 60, ss.3-35.
- BİLETTE I. ve MEIXNER M. (2012) "Thematic Feature Industrial Relations an Undeclared Work", Eurofound,05135, Dublin.
- CHARMES J. (1990) "A Critical Review of Concepts, Definitons and Studies in the Informal Sector", Turnham/Salome/Schwarz (der.) The Informal Sector Revisited, OECD, Paris
- DAYIOĞLU M. ve BAŞLEVENT C. (2012) "Türkiye'de Gelir Dağılımının ve Yoksulluğun Toplumsal Cinsiyet Boyutları", Türkiye'de Refah Devleti ve Kadın, İletişim Kitapevi, İstanbul
- DEMİR, S. ve YILDIZ, M. D. (2009). Kayıt Dışı İstihdam. Sosyal Güvenlik Dergisi s,10-12
- DUYAN Ç., G. (2010). Yoksulluğun Kadınlaşması: Altındağ Örneği. Aile ve Toplum Eğitim- Kültür ve Araştırma Dergisi, Nisan-Mayıs-Haziran sayısı, s.19-29.
- ERDUT T. (2005) "İşgücü Piyasasında Enformelleşme ve Kadın İşgücü", Çalışma ve Toplum Dergisi, Sayı :2005/03
- ERSEL B. (1998) "Türkiye'de Planlı Dönemde İstihdam ve İşsizlik Sorunları", Ankara, Sayıştay Dergisi, Sayı:31, Ekim- Aralık 1998, s.27-47
- ERSOY, M. ve ŞENGÜL, T. (2002), Kente Göç ve Yoksulluk-Diyarbakır örneği, ODTÜ Yayınları, Ankara.
- GİB (GELİR İDARESİ BAŞKANLIĞI) (2015) "Kayıt Dış Ekonominin Azaltılması Eylem Planı" Onuncu Kalkınma Planı 2014-108, <http://www.gib.gov.tr/sites/2015kayitdisi.pdf>
- GÜL H. Ve GÜL S.S. (2008) "Yoksulluk ve Yoksulluk Kültürü Tartışmaları", Türkiye'de Yoksulluk Çalışmaları, Yakın Kitapevi
- HOTAR, N. (2011), "Ekonomik Toplumsal Kalkınma ve Kadın İstihdamı", TÜRK-İŞ Dergisi, Sayı 392, Mart, Ankara, ss. 84-86.
- ILO (2000) "Employment and Social Protection in The Informel Sector-Employment in The Informel Sector:Challenges and Future Agenda", Geneova
- ILO (2003) "Decent Work and The Informel Economy Rapor 6", ILO Conferance 90th Sesion, Genevo
- KARABIYIK, İ. (2012). "Türkiye'de Çalışma Hayatında Kadın İstihdamı", Marmara Üniversitesi İ.İ. B.F. Dergisi, 32. Cilt, Sayı 1, İstanbul.
- KELKOUL. M., (1995) Concept et Definitions du secteur Informel, Economic Reserch Forum, Egypt
- KİBRİTÇİOĞLU, A. (2001), "Türkiye'de Ekonomik Krizler ve Hükümetler, 1969- 2001" Yeni Türkiye Dergisi, Ekonomik Kriz Özel Sayısı, Cilt 1, Yıl 7, Sayı 41, Eylül-Ekim, 174-182.
- KSGM (2008) "Politika Dökümanı Kadın ve Ekonomi", Fersa Matba, Ankara
- MAKAL, A. (2010) "Türkiye'de Erken Cumhuriyet Döneminde Kadın Emegi", Çalışma ve Toplum Dergisi, Cilt 2
- OECD (2004) "Informel Employment and Promoting the Transition to a Salaried Economy", OECD Employment Outlook.
- ŞENSES F. (1995) "İşgücü Piyasalarında Esneklik Türkiye İçin Geçerli Bir Kavram mıdır?", Petrol-İş '95-'96, İstanbul
- TOKSÖZ G. (2007) "Türkiye'de Kadın İstihdamının Durumu", Uluslararası Çalışma Örgütü, Ankara
- TÜRKAY, D. (2009). "Kayıt Dışı Ekonomi", Türkiye İstatistik Kurumu Yayınları

TÜİK (2012) "İstatistiklerle Kadın :2012", Yayın no:3904, Ankara

YERELİ A.B. ve KARADENİZ O. (2004) "Türkiye'de Kayıt Dışı İstihdamın Vergi Kayıp ve Kaçakları Üzerine Etkisi", E-Yaklaşım Dergisi, Haziran,

İNTERNET KAYNAKLARI

<http://www.messegitim.com.tr/ti/574/0/kadın-istihdamı>, Erişim Tarihi: 23.11.2016

<http://www.sgk.gov.tr/wps/portal/kayitDisi/kayitdisiistihdam>, Erişim Tarihi: 24.11.2016

http://www.tuik.gov.tr/PreTablo.do?alt_id=1007, Erişim Tarihi: 10.12.2017

https://stats.oecd.org/Index.aspx?DataSetCode=LFS_SE, Erişim Tarihi: 15.11.2016.

<http://www.ilo.org/global/statistics-and-databases/research-and-databases/kilm/lang--en/index.htm>, Erişim Tarihi: 01.11.2016.

<http://data.worldbank.org/indicator/sl.tlf.cact.fe.zs>, Erişim Tarihi: 04.11.2016.

