

# KADIN YOKSULLUĞUNU ANLAMAK: TÜRKİYE'YE İLİŞKİN BİR DEĞERLENDİRME

**ASUMAN ALTAY\***  
**ESİN ASLANPAY\*\***

## ÖZET

Dünyada yoksulluk sorununun incelenmesinin yaygınlaşması, yoksullar içinde yoksulluğu daha derin yaşayan grupların varlığına dikkat çekmiştir. Küresel ölçekte, gerek yoksulluğa gerekse kadın çalışmalarına ilişkin artan ilgiye paralel, yeni bir araştırma ve mücadele alanı olarak kadın yoksulluğu olgusu gündeme gelmiştir. Literatürde kadın yoksulluğunu açıklamaya yönelik birçok yaklaşım bulunmaktadır. Nicel yöntemlerin kadın yoksulluğunu incelemede yetersiz kalması ve sağlıklı bir çerçeveye sunmaması, eğitime erişim ve işgücüne katılım gibi alanlarda toplumsal cinsiyet temelli eşitsizlikleri ön plana çıkarmaktadır. Bu çalışmanın amacı, kadın yoksulluğunun nicel ve nitel anlayışlar bakımından kavranması ve Türkiye'de kadın yoksulluğuna ilişkin mevcut durumun tüm kısıtlarıyla ve olanaklarıyla değerlendirilmesidir.

**Anahtar Kelimeler:** Kadın Yoksulluğu, Yoksulluğun Kadınlaşması, Türkiye'de Kadın Yoksulluğu

## ABSTRACT

The expansion on analysing the problem of poverty in the world have attracted attention to the existence of poorest groups among the poor. Parallel to the increase the global interest on poverty and in women's studies, the problem of women poverty has been questioned as a newly-formed research field. There have been various approaches analysing women poverty in the current literature. The inadequacy of quantitative methods in analysing women poverty and in forming a sound framework has featured gender-based inequalities in various fields such as access to education and participation in labour force. The aim of this study is to understand quantitative and qualitative insights of women's poverty and evaluate the current situation with regard to women's poverty in Turkey with its all limits and opportunities.

**Key Words:** Women's Poverty, Feminization of Poverty, Women Poverty in Turkey

\* Prof. Dr. / Dokuz Eylül Üniversitesi İktisadi ve İdari Bilimler Fakültesi Maliye Bölümü/asuman.altay@deu.edu.tr

\*\* Arş. Gör. / Dokuz Eylül Üniversitesi İktisadi ve İdari Bilimler Fakültesi Maliye Bölümü/esin.aslanpay@deu.edu.tr

## GİRİŞ

Küreselleşme ile ortaya çıkan yeni ekonomik ve sosyal koşullar, yoksulluk olgusunu gündeme getirirken, yoksul kitleler içinde daha spesifik grupların olduğu tartışmalarını da ortaya çıkarmıştır. Yoksulluk, bireylerin fiziksel ve ruhsal açıdan iyi olabilmek için gereksinim duydukları insani ihtiyaçları karşılayamadıkları durumlarda ortaya çıkmaktadır. Bu bağlamda, kadınlar açısından yoksulluğa sebep olan yoksunlukları yaratan koşulların ne olduğu, yoksulluğun kadınlar tarafından nasıl deneyimlendiği ve kadınların yoksullukla nasıl başa çıktıkları soruları önem kazanmaktadır.

Toplumsal rollerin sebep olduğu, aile içindeki, sosyal yaşamdaki, kurumsal ve idari yapıdaki konumların, kaynak kullanımı, hizmetlere erişim, iş gücüne katılım ve politik temsil gibi alanlarda eşitsiz gelişen hakların kadın yoksulluğuna zemin hazırladığı söylenebilir.

Yoksulluğun deneyimlenmesi sürecinde, hane içindeki yoksulluğun cinsiyete göre dağılımı, hane reisi olan kadınlar ve erkekler ile bu hanelerde yaşayan fertler açısından yoksulluk oranları, kadınların işgücüne katılım düzeyi ile yoksulluk ilişkisi, toplumsal cinsiyet rolleri bakımından ortaya çıkan eşitsizlik ve yoksulluk ilişkisi gibi yaklaşımlar, birçok akademik çalışmaya konu olmaktadır.

Kadın yoksulluğu sorununun hane düzeyinde incelenmesi çabaları, birçok yanlış değerlendirmeyi beraberinde getirebilmektedir. Cinsiyete göre fert yoksulluk oranları, hane içindeki her ferdin, yoksulluğu

aynı düzeyde yaşadığı sonucunu doğurmaktadır. Hane geliri üzerinde erkeklerden daha az söz sahibi olan kadınların, üzerinde söz sahibi oldukları geliri, çocukların ve hanenin giderleri için harcama eğilimlerinin daha yüksek olduğu söylenebilir. Sahip olunan hane gelirinin, hangi hane ferдинin ihtiyaçlarına ayrıldığına bilinmediği durumda, kadın yoksulluğu ortalama hane yoksulluğu ile aynı anlama gelmekte, bu durum yanlış sonuçlara neden olabilmektedir.

Hane reisi olan kadınların ve erkeklerin hane yoksulluk oranlarının karşılaştırılması durumu da, benzer biçimde sağlıklı sonuç vermemektedir. Çünkü kadınlar arasında hane reisliğinin yaygınlığı ve nedenleri ülkeden ülkeye değişiklik göstermektedir. Örneğin, boşanma ve bekâr annelik oranlarının düşük olduğu ülkelerde, erkek eşin vefat oranlarının yüksek olması, kadın hane reisliğine neden olabilmektedir. Bu durumda, kadının yaş durumu, gelir düzeyi, bakmakla yükümlü olduğu çocukların olup olmadığı ya da özel durumuna ilişkin devlet yardımı alıp almadığı gibi konuların bilinmesi gerekmektedir. Tersisi durumda da benzer bilgilere erişmek önem arz etmektedir. Boşanma ya da bekâr annelik oranlarının yüksek olduğu ülkelerde ise kadınların boşanmadan ya da yalnız yaşamadan önce gelir getirici bir işte çalışıp çalışmadıkları, eğitim düzeyleri, çocukların sayısı ve bakım yükümlülükleri gibi göstergeler belirleyici olmaktadır. Tüm bu göstergeler göz ardı edilerek kadın olmanın her durumda yoksulluğun sebebi olduğu, yoksul haneler-

de yaşayan kadınların ve erkeklerin aynı yoksulluk düzeyinde olduğu ya da reisin kadın ve erkek olduğu hanelerdeki yoksulluk oranlarının karşılaştırılması gibi yaklaşımlara dayanan yöntemler, kadın yoksulluğu sorununun bütüncül olarak değerlendirilmesinde yetersiz kalmaktadır.

Bu bağlamda, çalışmada öncelikle ilgili literatür incelenerek, yoksulluğun neden giderek artan bir kadın sorunu olduğu açıklanmaya çalışılacaktır. Çalışmanın ilerleyen bölümünde, Türkiye'de kadın yoksulluğu, yoksulluk çalışmalarındaki nicel yöntemlere paralel olarak açıklanmaya çalışılacak ve nicel yöntemler kapsamında ortaya çıkan kısıtlar incelenecektir. Daha sonra Türkiye'de kadın yoksulluğu, toplumsal cinsiyet eşitliğinin gelişmişliği bakımından ele alınarak, bu kapsamda tarafımızca kadın yoksulluğunu önlemede toplumsal cinsiyet eşitliğinin en önemli iki unsuru olarak görülen eğitime erişim ve işgücüne katılım konuları üzerinde durulacaktır. Bu yaklaşım ile kadın yoksulluğu, nitel olarak ele alınmaya çalışılacaktır. Çalışma, kadın yoksulluğuna ve Türkiye'deki duruma ilişkin genel bir değerlendirme ile son bulacaktır.

### 1.Literatür

1978 yılında "Yoksulluğun Kadınlaşması" kavramını ilk kez kullanarak kavramın literatüre girmesini sağlayan Pearce, Amerika'nın 1976 yılı verilerine dayanan çalışmasında, 16 yaş üstü 15 milyon yoksul nüfusun, yaklaşık 2/3'ünün kadınlardan oluştuğuna dikkat çekerken, yaşlı ve siyahî kadınlar gibi bazı spesifik

gruplar için bu eşitsiz durumun daha da belirgin olduğunu ortaya koymuştur. Pearce'ye göre, 1950 ve 1970 yılları arasında Amerika'da meydana gelen demografik değişimler, kadın reisli hane sayısını artırmış ve Amerikan refah sisteminin yapısı, büyüyen bu grubun bağımlı konumunu teşvik ederek, işgücü piyasalarına katılımın dahi kadın yoksulluğunu önleyemediği bir durum yaratmıştır. Pearce, kadınların yoksulluğunun ve erkeklerin yoksulluğunun farklı sorunlar olduğunu, dolayısıyla farklı çözümler gerektirdiğini ifade ederken, kadın yoksulluğu ile mücadelede toplumsal cinsiyet unsurunun dikkate alınması gerektiğine vurgu yapmaktadır (Pearce, 1978: 28-35).

Pearce, 1983 yılında yaptığı benzer bir çalışmada, siyahî kadınlar ile beyaz kadınlar açısından yoksulluğun kadınlaşmasının farklılıklarını ve benzerliklerini ortaya koymuştur. Buna göre, yoksul olma deneyiminin bazı unsurları, tüm kadınlar için ortaktır. Yani bu unsurlar toplumsal cinsiyetin birer fonksiyonudur. Yoksul kadınlar, yoksul erkekler ile düşük eğitim seviyesi, piyasa ile ilişkili mesleki yetenek eksikliği, iş alanlarından uzak yerleşim alanında yaşamak gibi birçok özelliği paylaşıyor olmalarına rağmen, Pearce, kadınlar arasında yoksulluk oranlarının daha yüksek olmasının belirgin iki kadınsal nedeni olduğunu öne sürmektedir. İlki, aile reisi olan kadınların, sıklıkla çocuk yetiştirmenin ekonomik yükünün büyük kısmına ya da tamamına katlanıyor olmalarıdır. İkincisi ise, cinsiyet ayrımcılığı, bölümlere ayrılmış işgücü

piyasalarındaki mesleki ayrımcılık ve cinsel taciz yüzünden kendini ve ailesini geçindirmek için ücretli işe ihtiyaç duyan kadınların işgücü piyasalarında dezavantajlı konuma sahip olmalarıdır (Pearce, 1983: 70, 71).

Northrop, 1990 yılında yaptığı çalışmada, yoksulluğun kadınlaşmasını, yoksulluğun, kadın reisli hanelerde yaşayan bireyler arasında daha yaygın hale gelmesiyle yaşanan süreç olarak tanımlamaktadır. Bu bağlamda, haneleri iki gruba ayıran Northrop, kadın reisli haneler ile diğer hanelerin demografik yapılarındaki değişimleri ve yoksullukla mücadelede gösterdikleri ilerleme farklılıklarını, Amerikan ekonomisinin yaygın biçimde imalat ve hizmetler sektörü olarak ikiye bölünmüş olan yapısına dayanarak açıklamaktadır. Buna göre, erkek çalışanların imalat sektöründe, kadın çalışanların hizmetler sektöründe daha yoğun çalışmasından kaynaklı olarak, işgücü piyasalarında cinsiyet ayrımcılığı meydana gelmektedir. İmalat sektöründeki işler, genel olarak hizmetler sektöründeki işlerden daha fazla kazanç getirmektedir ve kadınlar düşük ücretli hizmetler sektöründe yoğunlaşmış olmalarından dolayı daha yüksek yoksulluk oranlarına maruz kalmaktadır. İmalat sektöründeki büyümeye, hizmetler sektöründeki büyümeye kıyasla yoksulluğun azaltılmasında daha etkili olarak görülmektedir (Northrop, 1990: 145-154).

Çağatay'a göre, yoksulluk literatüründe kadınların erkeklerden daha yoksul olup olmadıkları tartışmalarında kullanılan yoksulluğun kadınlaşması kavramı,

■ Kadın yoksulluk oranlarının erkeklerinkinden daha yüksek olduğu,

■ Kadınların yoksulluğu, erkeklerden daha şiddetli yaşadıkları,

■ Kadınların yaşadıkları yoksulluğun, erkeklere kıyasla etki alanının her geçen gün arttığı fikirleri etrafında şekillenmektedir (Çağatay, 1998:3).

Moghadam, çalışmasında kadın yoksulluğunu 3 faktör üzerinden ele almaktadır (Moghadam, 1998: 226):

■ Kadın reisli hanelerin yaygınlaşması,

■ Hane içi eşitsizliklerin ve kadınlara yönelik önyargıların sonuçları,

■ Gelişmekte olan ülkelerde ve geçiş ekonomilerinde neoliberal politikaların uygulanması.

Fukuda'ya göre, kadın yoksulluğunu kavramada, insani yoksulluğun toplumsal cinsiyete bağlı olarak ele alınması, gelir yoksulluğundan daha anlamlı bir yaklaşımdır. Dünya genelinde seçimleri ve fırsatları konusunda kadınlar, erkeklerin karşılaşmadıkları kısıtlamalara maruz kalmaktadır. Fukuda'ya göre, seçimler ve fırsatlar konusunda eşitsiz gelişen koşullar, yani kadınlara yönelik kısıtlamalar, istihdam seçeneklerini daraltacağı, düşük gelir düzeyine neden olacağı gibi, özgürlük, toplumsal saygınlık ve yaratıcı yaşam ideali gibi unsurların edinilmesinde de engel oluşturacaktır (Fukuda-Parr, 1999: 101, 102).

Yoksullukla toplumsal cinsiyet eşitsizliğinin ilişkisini kuran Kabeer'e göre, toplumsal cinsiyet eşitsizliği, sosyoekonomik farklılaşmanın diğer tüm biçimlerinin ötesine geçmektedir. Toplumsal cinsiyet eşitsizliği, yoksul grupların yanı sıra, zengin grupla-

rın, baskın ya da baskılanan ırkların, "dokunulmaz" sınıfların ve ayrıcalıklıların ortak özelliği olarak göze çarpmaktadır. Ekonomik yoksunluk ve cinsiyet ayrımcılığının kesiştiği noktada ise kadınlar ve kız çocuklar için daha dezavantajlı koşullar ortaya çıkmaktadır. Bu nedenle Kabeer, yoksulluğun, kadınların ve kızların dezavantajlı konumundan hareketle, eşitsiz ilişkiler üzerinden tanımlanan bir sorun olarak incelenmesi gerektiğini ifade etmektedir (Kabeer, 2003: 1, 2).

Benzer biçimde Godoy, toplumsal cinsiyet ve yoksulluk arasındaki ilişkinin önemine vurgu yapmaktadır. Bu yaklaşımla yoksulluk olgusunu, toplumsal cinsiyet açısından ele almak, belli bir grubun, yani belli bir cinsiyetin, yoksulluğun etkisini daha fazla hissetme ihtimalinin neden daha yüksek olduğunun anlaşılmasına olanak tanıyacaktır. Bu bakımdan yoksulluğu, toplumsal cinsiyet temelden değerlendirmek, kadın yoksulluğunun boyutlarının keşfedilmesini sağlayacaktır (Godoy, 2004: 9, 10).

Gökovalı vd., Muğla ve Mardin karşılaştırması özelinde kadın yoksulluğuna, objektif ve sübjektif değerlendirmeler temelinde bir bakış açısı getirmişlerdir. Çalışmaları, kadın yoksulluğunun kavranmasında bu iki ölçütün birlikte ele alınması gereğine dayanmaktadır. Harcama, gelir, kalori miktarı gibi belirli kriterlere göre ölçülebilen objektif yoksulluğun, tek başına kadın yoksulluğunu görünür kılmaya yeterli olmadığı fikrinden hareketle, çalışmalarına temel hak ve özgürlükler ile fiziksel ve duygusal şiddete maruz kalma durumlarında

yaşanan yoksunluklar gibi kriterleri de dikkate alan sübjektif yoksulluğu dahil etmişlerdir. Araştırma bulgularına göre, düşük eğitim düzeyi, büyük hanelerde yaşama, istihdama katılmama, gayrimenkul sahibi olamama, eşit miras hakkına sahip olamama, kişisel kararlarını özgür iradesi ile alamama, evlenirken rızanın alınmaması unsurları, kadınların kendilerini daha yoksul hissetmelerine neden olmaktadır (Gökovalı vd., 2014: 342:356).

## 2. Yoksulluk Kavramının Genel Çerçevesi

Genel ve nispeten dar kapsamlı bir tanımlamaya göre yoksulluk, insanların temel ihtiyaçlarını karşılamaya olanaklı ve minimum yaşam standartlarından yoksun olmalarıdır (Gündoğan, 2008: 43). Daha kapsamlı bir tanımlama ile yoksulluk, "İnsanların kabul edilebilir yaşam koşullarına, özgür ve insana yakışır, kendine ve başkalarına saygılı, uzun, sağlıklı ve yaratıcı bir hayat sürebilmeleri için gerekli insani, en temel öge olan fırsat ve olanaklardan yoksun olmaları" (Gül ve Sallan Gül, 2008: 59) şeklinde tanımlanabilir.

Yoksulluğun ne olduğuna ilişkin birçok farklı anlam kümesi ortaya konulabilir. İlki, gelir yoksulluğu ya da ölçümü görece daha güvenilir olduğu için yaygın biçimde tüketim yoksulluğu olarak anılan türdür (Chambers, 2006: 3). Bu yaklaşım, mutlak ve görelili yoksulluk olarak kavramlaştırılmaktadır. Uluslararası karşılaştırmaya olanak tanıyan mutlak yoksulluk, insanın yaşamını sürdürmesi için zorunlu olan temel gıda maddelerini

tüketmemesi halidir. Bu bağlamda mutlak yoksulluk, insanın hayatta kalabilmesi için zorunlu ihtiyaçları tüketmenin parasal karşılığının altında gelir edilmesidir (Şener, 2012: 1). Göreli yoksulluk ise, insanın toplumsal bir varlık olması noktasından hareketle, bireylerin içinde buldukları toplumun gerektirdiği asgari yaşam standartlarına sahip olamamaları olarak tanımlanabilir (Gündoğan, 2008: 43). Bu bağlamda, göreli yoksulluk, asgari kalori ihtiyacının yanı sıra, temel toplumsal ihtiyaçlardan olan barınma, eğitim, sağlık ve benzeri sosyal ve kültürel ihtiyaçların gerektirdiği ek gelir miktarının, mutlak yoksulluk sınırına eklenmesi sonucu tespit edilmektedir (DPT, 2001: 104). Yoksulluk konusu, ölçüm ve karşılaştırmalarla sonsuz kapsamlı bir tartışma alanı sağlamıştır. Maddi yoksunluk olarak ifade edilebilen ikinci tanımlamada, gelir yoksulluğuna ek olarak mal varlığının çok az olduğu ya da hiç olmadığı, barınma, giyinme, mobilya, kişisel ulaşım aracı, radyo ya da televizyon gibi diğer varlıkların hiç olmadığı ya da düşük kalitede olduğu durum ifade edilmektedir. Söz konusu yoksulluk, aynı zamanda hizmetlere erişim imkânından tamamen yoksun olmayı ya da çok yetersiz erişimi içermektedir. Üçüncüsü, Amartya Sen tarafından geliştirilen ve yapabilirlikten yoksunluk olarak ifade edilen yoksulluktur. Yapabilirlikten yoksunluk kavramı ile ne yapabildiğimiz ya da yapamadığımız ve ne olabildiğimiz ya da olamadığımız sorgulanmaktadır. Bu kavram, maddi yoksunlukları da içeren, ancak bunun çok ötesinde, insani yetenek-

lerin ve toplumsal yaşamda bireyin özsaygısının noksanlığını öne çıkaran bir kavramdır. Dördüncü yoksulluk kümesi, daha da genişleyerek, tüm bu yoksunlukları kapsayan, çok boyutlu bir yoksunluk görünümünü almaktadır (Chambers, 2006: 3). Bu bağlamda, yoksulluğun, maddi bir algılama düzeyinden başlayarak çeşitli katkılarla genişletilmiş, çok yönlü bir içeriğe sahip olduğu söylenebilir. Bireylerin, sadece günlük besin ihtiyacını karşılayacak gelire sahip olması, yoksul olmadıkları anlamına gelmemektedir. Bireylerin hayatındaki farklı yoksunlukların, birbirini etkileme ve daha da derinleştirerek yoksulluğu ortaya çıkarma tehlikesi bulunmaktadır.

### **3. Yoksulluğun Kadınlaşması ve Kadın Yoksulluğuna Bakış**

Yoksulluk, göçmenlik, etnik belirlenim, sınıfsal konum gibi konularla da ilişki olan ve yalnızca kadınlar tarafından yaşanan bir sorun değildir. Fakat tüm grupların içinden cinsiyet açısından değerlendirmek gerekirse, kadınların yoksulluğu deneyimleme biçimleri, erkeklerinkinden farklıdır ve yoksulluk kadınlar ile erkekler üzerinde farklı etkiler yaratmaktadır. Bu bakış açısının politika alanında yer alması ise "Yoksulluğun Kadınlaşması" ifadesinin 1995'te 4. Dünya Kadın Konferansı Eylem Planı'nda kullanılmasıyla gerçekleşmiştir (Şener, 2012:54).

Kadınların mevcut sosyal konumları ve işbölümünün cinsiyetçi yapısı ile yoksulluğun kadınlaşması arasında karşılıklı ve pozitif bir ilişki bulunmaktadır. Bu süreç, birbirinden

beslenen ve hem kadın yoksulluğunu hem de kadınların eşitsiz toplumsal koşullarını derinleştiren ve süreklileştiren bir kısır döngü olarak düşünülebilir. Gerek aile içindeki gerekse toplumsal hayattaki cinsiyete dayalı eşitsiz konumlarından dolayı ekonomik ve sosyal kaynaklara eşitsiz erişen, işgücüne düşük düzeylerde, düşük ücretler karşılığında katılan ya da çeşitli ayrımcı önyargılardan ötürü katılamayan ve bunlara ilişkin mücadele stratejileri geliştiremeyen kadınların, annelerinden miras aldıkları yoksulluğu, kız çocuklarına devretme tehlikeleri olduğu söylenebilir (Ünlütürk Ulutaş, 2009: 38).

"Kadınlar daha mı yoksuldur?" sorusuna insani yoksulluk ve yapabilirlik perspektifinden yaklaşmak aslında, birçok toplumda ve yapabilirliğin birçok boyutunda, kadınların daha yoksul olduğunu görmemizi mümkün kılmaktadır. Hane içindeki kaynak dağılımı, genellikle kadınlara ve kız çocuklara karşı önyargılıdır. Buna ek olarak, kadınlar için kendi yapabilirliklerini gelire ya da refaha dönüştürmek daha zordur. Kadınların işgücü piyasalarındaki cinsiyetçi önyargılar ve sosyal dışlanmanın yanı sıra, gelir dağılımı, kredi gibi üretken kaynaklara erişim, mal-mülk ya da kazanılan gelir üzerinde söz sahibi olma gibi konularda deneyimledikleri cinsiyet eşitsizlikleri korunmasızlıklarını artırarak, kronik yoksulluğun alt yapısını hazırlamaktadır (Çağatay, 1998:7). Kadınlar, özellikle annelik vasfından dolayı istihdama katılımda sıkıntılar yaşamaktadırlar. Buna ek olarak, ülkenin sosyal refah düzeyi, ücretlerin

düşüklüğü ve ayrımcı uygulamalar da kadın yoksulluğunu etkilemektedir (Öztürk ve Çetin, 2009: 2672).

Kadınların, kadın oldukları için yoksul oldukları fikri, ancak toplumsal cinsiyete dayalı eşitsizliklerden, kadınların aile içi rolleri, buna bağlı toplumsal konumları nasıl algılandıkları ve hangi fırsatlara sahip oldukları gibi belirlenimler üzerinden ortaya çıkan toplumsal sonuçlar bağlamında değerlendirildiğinde anlam ifade etmektedir. Tüm kadınlar yoksul olmadığı gibi, yoksulların tamamı da kadın değildir. Ancak kadınların yoksulluğu yaşama ve yoksulluğa ilişkin mücadele stratejisi geliştirme kabiliyetleri, kadın olarak içinde buldukları ailede ve sosyal çevrede nasıl konumlan(dırıl)dıkları ile ilgilidir.

Bu anlamda, genel yoksulluk tartışmalarına ilişkin nicel yöntemlerin, yoksulluğu anlamada yetersiz olduğu eleştirisi gibi, kadın yoksulluğunu analiz ederken başvurulan nicel yöntemler de eleştiri konusu olmaktadır. Bu yöntemler kullanılarak dünyadaki yoksul kadın sayısının, erkeklerden daha fazla olduğu tespit edilmiştir. Fakat niceliksel veriler, kadınların yoksulluğu deneyimleme biçimlerini ve onunla nasıl mücadele ettiklerini anlamaktan uzaktır. Bundan ötürü, kadın yoksulluğu sorununa yönelik çalışmalarda genellikle nitel yöntemler kullanılmaktadır (Uçar, 2011:28).

#### **4. Türkiye'de Kadın Yoksulluğu**

Yoksulluk sorunu, gelişmiş ülkeler de dahil olmak üzere tüm dünyada yaşanan bir sorundur. Ancak sosyal devlet anlayışının gelişmiş olduğu

ülkelerde, kişilerin, insana yakışır bir yaşam standardını yakalama ve bu düzeyde yaşama imkanları bulunmaktadır. Türkiye'de ise sosyal devlet olma ilkesi, 1961 yılından bu yana anayasal güvence altına alınmış olmasına rağmen, birtakım makroekonomik istikrarsızlıklardan dolayı sosyal devlet olmanın gereklerinin tam anlamıyla yerine getirilemediği söylenemez. 1980'lerden sonra IMF ve Dünya Bankası gibi uluslararası kuruluşların neoliberal politika önerileri ışığında, dışa açık büyümeye yönelen ülkemizde, makroekonomik istikrarsızlıklar artmaya devam etmiş ve bu süreçte yoksulluk daha ciddi bir sorun haline gelmiştir (Altay, 2005:163). Bu kapsamda uygulanan yapısal uyum programları, ortaya çıkardığı işsizlik sorunu ile kadınlar üzerinde önemli etkiler ortaya çıkarmıştır. Çalışma yaşamında kadınların maruz kaldığı olumsuz koşullar, düşük ücretler karşılığında sosyal güvencesiz, yarı zamanlı ve geçici çalışmayı yaygınlaştırarak, mevcut eşitsiz gelişmeyi artırmıştır (Dikkaya ve Özyakışır, 2008: 94).

2014 İnsani Gelişme Raporu'nda, 2013 yılı verilerine göre insani gelişme açısından 69. sırada bulunan Türkiye, aynı rapordaki Toplumsal Cinsiyet Eşitsizliği Endeksi (TCEE)'ye göre, 0,360'lık endeks değeri ile 69. sırada bulunmaktadır. TCEE göstergeleri açısından ülkemizde her 100.000 canlı doğumda, 20 anne hayatını yitirmekte, 15-19 yaş arası her 1000 genç kadından, 30,9'u anne olmaktadır. Parlamentodaki kadın oranı ise, %14,2 ile ifade edilmektedir. 25

yaş üstü erkeklerin %60'ı en az orta öğrenim görmüşken, kadınlarda bu oran, %39'dur. 15 yaş üstü işgücüne katılım oranı bakımından ise dikkate değer bir fark bulunmaktadır. İşgücüne katılım oranı kadınlar için %29,4 iken, erkekler için %70,8'dir (UNDP, 2014: 173). Bu durum, kadınlara ve erkeklere farklı toplumsal ve hane içi roller yüklenmesi ile yakından ilgilidir. Hane içi sorumlulukların büyük ölçüde kadınlar üzerinde olması ve erkeklerin haneyi geçindirecek geliri elde etmekle sorumlu tutulması, kadınların gelir getirici faaliyetlere girişmesini, büyük ölçüde erkeklerin bu rolü üstlenemediği durumların ortaya çıkması haline bağlamaktadır. Özellikle geleneksel toplumlarda yetişkin kadınların ailedeki ve toplumsal yaşamdaki faaliyetlerine ilişkin ikincil konumları, çocukluk dönemlerinde geleceğine ilişkin kararların aileleri tarafından verilmesinin uzantısı şeklindedir (Körükmez, 2008: 218).

Kadın yoksulluğunun ölçümünde harcamaya ya da gelire dayalı yöntemler ile hanehalkı anketlerine dayanan göstergeler kullanılabilir. Ancak bu nicel yöntemler, kadın yoksulluğunun daha kapsamlı dinamiklerinin kavranmasında yeterli olmamaktadır. Aile bütçesinin erkeğin elde ettiği gelirden oluştuğu hanelerde, yetersiz koşullarla baş etme yükümlülüğü kadının üzerinde bulunmaktadır. Bu durumla baş edebilmek için kadınlar birtakım yöntemlere başvurumaktadırlar. Aile reisliği anlayışı ile yeterli gelir elde edemeyen erkeğin evini geçindiremediği düşüncesine kapılmasını engellemek, ka-



dınların görevi olarak görülmektedir. Sosyal yardımlaşma kurum ve kuruluşlara müracaat ederek yardım talep edenlerin genelde kadın olması, bu durumu destekler niteliktedir (Uçar, 2011: 32).

Hanedeki her ferdin aynı tüketim düzeyine sahip olmadığı fikrinden hareketle, her bir hanehalkı büyüklüğünün, kaç yetişkin ferde denk olduğunun hesaplanmasında eşdeğerlik ölçeği olarak anılan katsayılar kullanılmaktadır. Bu katsayılardan yola çıkarak eşdeğer hanehalkı kullanılabilir geliri hesaplanmaktadır.<sup>1</sup> Buna göre, eşdeğer hanehalkı kullanılabilir medyan gelirin %60'ı kriterine göre belirlenen göreceli yoksulluk sınırının altında kalanlar, yoksul olarak kabul edilmiştir. Yoksulluk oranı ise eşdeğer hanehalkı kullanılabilir geliri, yoksulluk sınırının altında olanların, toplam nüfus içindeki oranı olarak ifade edilmektedir.

Bu hesaplama yöntemi ile Türkiye'de 2012 yılına ilişkin cinsiyete göre fert yoksulluk oranları ve cinsiyete göre yoksul fert sayısı Tablo 1'den izlenmektedir. Buna göre, Türkiye'de

2012 yılına göre yoksulluk oranı %22,7'dir. Türkiye'de yoksul insanların %48,9'u erkek, %51,1'i ise kadındır. Yoksul kadınların sayısı, toplam kadın nüfusa, yoksul erkeklerin sayısı, toplam erkek nüfusa bölündüğünde, cinsiyete göre fert yoksulluk oranlarına ulaşılır. Türkiye İstatistik Kurumu'nun (TÜİK) ilgili çalışması, yerleşim yerine göre bir ayrıma gidilmediği takdirde erkek yoksulluk oranının, %22,4, kadın yoksulluk oranının, %23,1 olduğunu ortaya koymaktadır (TÜİK, 2014:89).

Tablo 1'de görüleceği üzere, yoksul kadın fert sayısı, yoksul erkek fert sayısından daha fazla olmakla birlikte, yoksulluğun hem erkekler hem de kadınlar için oldukça önemli bir sorun olduğu dikkat çekmektedir. Ancak, daha önce değinildiği gibi, kadınlar açısından yoksulluğu, yalnızca maddi yoksunlukların sebep olduğu bir sorun olarak ele almak, sorunu anlamak ve politika üretmek adına yeterli bir çerçeve sunmamaktadır. Kadın yoksulluğu, maddi yoksunlukları da içine alan, bunun çok ötesinde, kadınlara karşı önyargılar üreten toplumsal cinsiyet temelli eşitsizliklerden beslenen bir sorundur.

1-TÜİK'in Gelir ve Yaşam Koşulları Araştırması 2012'de Eşdeğerlik ölçeği olarak "OECD Ölçeği" kullanılmıştır.

**Tablo 1:** Türkiye'de Cinsiyete Göre Yoksulluk Oranı ve Yoksul Sayısı, 2012

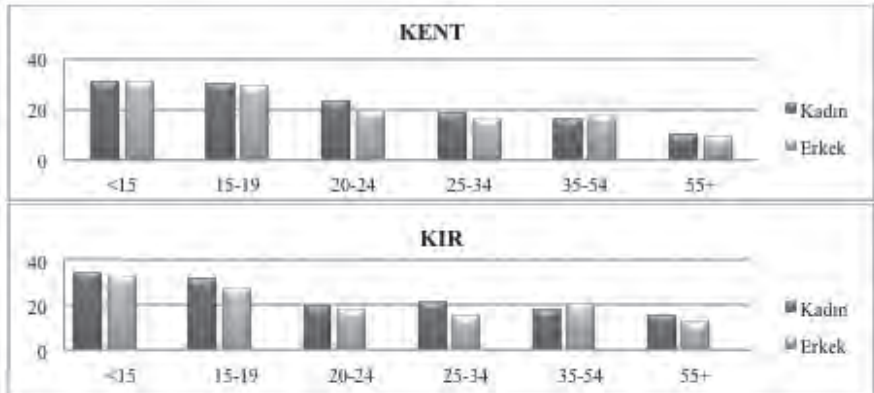
	Fert Sayısı (Bin)	Yoksul Fert Sayısı (Bin)	Yoksulların Oranı %	Yoksulluk oranı
<b>Toplam</b>	73 604	16 741	100,0	22,7
<b>Kadın Sayısı</b>	37 004	8 548	51,1	23,1
<b>Erkek Sayısı</b>	36 600	8 193	48,9	22,4

**Kaynak:** TÜİK, Gelir ve Yaşam Koşulları Araştırması, Yayın No: 4143, 2014.

Kadınlar ve erkekler, hane içinde yaptıkları işler ve yükledikleri sorumluluklar bakımından ailede farklı konumlanmaktadır. Bu farklılığın düzeyi ve biçimi, kent ve kırsal bakımından da farklılaşmaktadır. Kırsalda kadının saygınlığı, çocuk doğurma, evde ve tarlada karşılık beklemeksizin çalışma konularında ne kadar başarılı olduğuna bağlı olmaktadır. Ancak, bu konularda başarılı olması bile, kadının ikincil konumunu ortadan kaldırmamaktadır. Bu anlamda, özellikle kırsalda, kadının baba ile başlayan bağımlılık serüveni, kocası ve daha sonra oğlu ile devam edebilmektedir (Arıkan, 1988: 3). Kadınların ikincil bir saygın konum kazanmaları dahi, özverili olmaları ve kendilerine biçilen rolleri üstlenmeleri ile mümkün olabilmektedir. Elbette ki, kadının, hane içinde ve toplumda saygınlık kazanması önemli bir husustur. Ancak bunun, kadının bağımlı konumunu derinleştirerek yoksulluğa zemin hazırlayan cinsiyetçi yaklaşımlara bağlı olmaması gerekmektedir.

Şekil 1, TÜİK'in Gelir ve Yaşam Koşulları Araştırması 2012 adlı çalışmasından yola çıkarak, cinsiyet ve yaş grubuna göre yoksulluk oranlarını, kent-kırsal ayrımı bağlamında açıklamaktadır. Yoksulluk oranları hesaplanmasında, eşdeğer hanehalkı kullanılabilir medyan gelirin %60'ı kriterine göre belirlenen göreceli yoksulluk sınırı kullanılmıştır. Söz konusu çalışmaya göre, 2012 yılında kentte yoksulluk oranı, %21,1'dir. Kentteki yoksulların %49,2'si erkek, %51,1'i ise kadındır. Cinsiyete göre ise kentte erkek yoksulluk oranı, %20,8, kadın yoksulluk oranı, %21,3'tür. 2012 yılında kırsalda yoksulluk oranı, %22,9'dur. Kırsaldaki yoksulların %48,1'i erkek, %51,9'u ise kadındır. Cinsiyete göre ise kırsalda erkek yoksulluk oranı, %22,2, kadın yoksulluk oranı, %23,5'tir (TÜİK, 2014: 89). Şekil 1'de görüldüğü üzere, gerek kentte gerekse kırsalda kadın yoksulluk oranları, 35-54 yaş kategorisi dışında diğer tüm yaş kategorilerinde erkek yoksulluk oranlarının üstünde seyretilmektedir. Hem kent hem kırsal açı-

**Şekil 1:** Yerleşim Yeri Bakımından Cinsiyete ve Yaş Grubuna Göre Yoksulluk Oranı, 2012



**Kaynak:** TÜİK, Gelir ve Yaşam Koşulları Araştırması, Yayın No: 4143, 2014.

sından erkeklerde 35-54 yaş, kır açısından kadınlarda 25-34 kategorileri hariç tutulmak üzere, gerek kadınlar açısından gerekse erkekler açısından yaş ilerledikçe yoksulluk oranlarının düştüğü görülmektedir. Bununla birlikte, yine her yaş kategorisinde kırdaki kadın yoksulluk oranları, kentteki kadın yoksulluk oranlarını aşmaktadır.

Cinsiyete göre fert yoksulluğunun yanı sıra, kadın yoksulluğu araştırmalarında öne çıkan bir başka yöntem, kadınların hane reisi olması durumunda incelenen yoksulluktur. Buna göre, özellikle Batılı ülkelere ilişkin araştırmalarda, hane reisi olan kadınların, işgücü piyasalarındaki durumu ile yoksullukları arasındaki ilişki açıklanmaktadır. Ülkemizde ise çok yaygın olmayan kadın reisli hanelerin yoksulluğuna ilişkin bir araştırma 2014 yılında yapılmıştır.

Uysal ve Duymaz, 2011 TÜİK yaşam ve gelir koşulları anketine dayanarak yaptıkları araştırmada, demografik faktörleri de dikkate alarak, reisi kadın olan haneler ile reisi erkek olan hanelerin maddi yoksulluklarını karşılaştırmaktadır. Buna göre, Türkiye'deki 19,6 milyon hane reisinin %15,2'si kadınlardan oluşmaktadır.

Türkiye'de hane reisinin kadın olduğu hanelerde yaşayan 7,7 milyon insan bulunmaktadır. Araştırmaya göre, kadın hane reisleri, medeni durumları bakımından incelendiğinde, hiç evlenmeyen, boşanan ya da ayrı yaşayan kadınların payı %22,9, evli kadınların payı %20,1 ve dul kadınların payı %57'dir. Bu durum, ortalama yaşam süresi erkeklerden yüksek olan kadın hane reislerinin varlığına bağlanabilir. Kadın hane reislerinin neredeyse yarısı 65 yaş ve üstü kadınlardan oluşmaktadır. Kadın reisli hanelerin ortalama büyüklüğü, erkek reisli hanelerin ortalama büyüklüğünden küçüktür ve kadın reisli hanelerde çocuk sayısının daha az olduğu tespit edilmiştir. Araştırmaya göre, 65 yaş altı hane reisi kadınların ancak  $\frac{1}{4}$ 'ü ücretli veya yevmiyeli bir işte çalışırken, neredeyse yarısı ev işleri, yaşlı, hasta ve çocuk bakımı ile ilgilenmektedir (Uysal ve Dönmez, 2014).

Kadın hane reislerinin medeni durumunun da incelendiği çalışmada, Türkiye'deki kadın hane reislerinin %57'sinin eşini kaybettiği ortaya konulmuştur (Uysal ve Dönmez, 2014:2). Dolayısıyla, ülkemizde, kadın reisli hane sayısındaki artışın büyük ölçüde, hane reisi olan erkeğin ölümüyle

**Tablo 2:** Türkiye'de Hane Reisinin Cinsiyetine Göre Maddi Yoksulluk, 2011

	Kadın Hane Reisi	Erkek Hane Reisi
Toplam Hane Sayısı (bin)	2 991	16 667
Yoksul Hane Sayısı (bin)	771	2 948
Yoksul Hane Oranı (%)	25,8	17,7
Toplam Kişi Sayısı (bin)	7 666	64 710
Yoksul Hane'de Yaşayan Kişi Sayısı (bin)	2 068	12 993
Yoksul Hane'de Yaşayan Kişi Oranı (%)	27,2	20

**Kaynak:** Gökçe Uysal ve Mine Dönmez, Betam Araştırma Notu: 14/163, 2014. <http://betam.bahcesehir.edu.tr/2014/03/reisi-kadin-olan-her-dort-haneden-biri-yoksul/> (03.08.2015).

ortaya çıktığı ileri sürülebilir. Tablo 2'de kadın reisli hanelerde yaşayan insanların  $\frac{1}{4}$ 'ünden fazlasının yoksul olduğu dikkat çekmektedir. Sayılarla değerlendirildiğinde, yoksul hane sayısı ve yoksul hanelerde yaşayan insan sayısı bakımından erkek reisli hanelerdeki yoksulluk dikkat çekicidir. Bunun nedeni, ülkemizde, kadın reisli hane sayısının az oluşudur. Ayrıca, oransal olarak yoksulluğun kadın reisli hanelerde yaşayan insanlar arasında daha yaygın bir sorun olduğu görülmektedir. Erkek reisli yoksul hanelerin ortalama büyüklüğünün ve bu hanelerdeki çocuk sayısının daha fazla olduğu hesaba katıldığında, kadın reisli hanelerdeki yoksulluktan farklı olarak, reisi erkek olan hanelerdeki kadın ve çocuk yoksulluğu sorunu da gündeme gelebilmektedir.

#### **4.1. Türkiye'de Kadın Yoksulluğunun Kaynakları**

Kadın yoksulluğu sorunu, literatürde birçok farklı şekilde incelenmeye çalışılmaktadır. Cinsiyete göre fert yoksulluk oranları ile yoksulluğun, kadınların hane reisi olmaları bakımından incelenmesi, başvuru nicel yöntemler olarak dikkat çekmektedir. Ancak nicel yöntemlerin kadın yoksulluğu sorununu kavramada yetersiz olmasının yanı sıra, bu alanlardaki veri kısıtından dolayı fert yoksulluk oranlarının, cinsiyet bazında gözlemlenmesi her zaman mümkün olamamaktadır. Aynı durum hane reisliğinin, cinsiyete göre dağılımında da söz konusu olmaktadır. Bu bağlamda, kadın yoksulluğu literatüründe özellikle öne çıkan ilişkinin, kadınlara

rın işgücüne katılım düzeyi ile kadın yoksulluğu arasındaki ilişki olduğu söylenebilir. Kadınların işgücüne katılım düzeyini ve istihdam biçimlerini etkileyen birçok faktör bulunmaktadır. Eğitim düzeyinin, bu faktörlerin başında geldiği ileri sürülebilir.

#### **4.1.1. Eğitime Erişim**

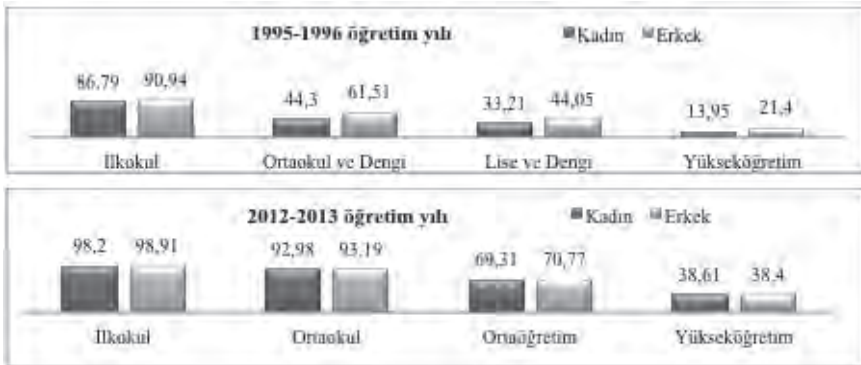
Dünya genelinde cinsiyetçi bakış açısı, kadınların eğitim olanaklarına erişimine engel olmaktadır. Eğitim olanaklarından yoksun olmak, iyi bir işte çalışma şansını azalttığı gibi, kadınların toplumsal hayata katılarak birtakım taleplerini dile getirmeleri önünde de engel teşkil etmektedir. Toplumsal hayata tam katılma ve sağlığa erişim bakımında da eğitimin önemi büyüktür. Eğitim seviyesi düşük olan kadınların işgücü piyasalarına dahil olma olanakları, gerek kendileri gibi erkeklere gerekse kendilerinden yüksek eğitim seviyesine sahip kadınlara göre oldukça düşmektedir (Sallan Gül vd., 2008: 77). Temel bir insan ve yurttaşlık hakkı olarak eğitime erişim, herkesin hakkıdır. Türkiye'de eğitim alanında kadınlar, erkeklerin oldukça gerisinde bir görüntü sergilemektedir. Bu durumun çocukluk çağlarından başlayarak birçok nedeni bulunmaktadır. Ekonomik yetersizlikler, erkek ve kız çocukların eğitimi bakımından yoksul aileleri bir tercih yapma zorunluluğu ile karşı karşıya bırakmakta, bu tercih süreci kültürel unsurların da etkisiyle kız çocukları aleyhine sonuçlanmaktadır. Kız çocuklarının eğitiminin önemsiz sayılması, ailelerin kızlarını evde tutmalarına ve okula gönder-

memelerine neden olmaktadır. Eğitim sisteminin dışında kalan kız çocuklarının erken yaşta evlendirilmesi daha öncelikli bir konu haline gelmektedir (Sallan Gül vd., 2014: 163-166). Her ne kadar kız çocukların eğitime erişimine yönelik birçok politika söz konusu olsa da, kadınların eğitim seviyesi düşüktür. Özellikle kırsal bölgelerde, çocuk gelin sorununun oldukça yaygın olduğu söylenebilir. Kız çocuklar, ekonomik ya da toplumsal gerekçelerle erken yaşta evlendirilmekte ve anne olabilmektedir. Bu şartlar altında, anne olan kadınların, benzer süreçleri yaşamaması bakımından kız çocuklarına seçenek sunma, yol gösterme ve destek olma konusunda yetersiz kaldığı söylenebilir. Bahsi geçen durumlar, kız çocukların eğitime erişimini güçleştiren nedenler olarak karşımıza çıkmaktadır.

UNESCO tarafından, 2012 yılında yayımlanan eğitimde cinsiyet eşitliğinin dünyadaki görünümüne ilişkin araştırma, bölgeler ve ülkeler arası

karşılaştırmayı mümkün kılan bir rapor niteliğindedir. Raporla ülkeler, 2009 yılı veya sonrası verilerine dayanarak ulusal gelirlerine ve yıllar bakımından okulda kalma beklentisine göre kategorize edilmiştir. Türkiye kişi başına düşen gelir bakımından, yüksek gelirli ülkeler kategorisinde yer alırken, okulda kalma beklentisi bakımından, 8-12 yaş ile Etiyopya, Mozambik gibi, kişi başına düşen gelirin 995 dolar ya da daha az olduğu, düşük gelirli ülkelerle aynı kategoride yer almaktadır. Finlandiya, Norveç, İzlanda gibi kuzey ülkeleri ise hem ulusal gelir bakımından hem de 17-21 yaş ile okulda kalma beklentisi bakımından yüksek seviyeli ülkeler olarak dikkat çekmektedir (UNESCO, 2012: 14-15). Ülkelerin sadece gelir seviyesine bakarak gelişmişlik düzeyini anlamak mümkün olmamaktadır. Bununla birlikte, toplumsal gelişmenin düzeyini de gözlemlemek gerekmektedir. Kız çocuklarının eğitim hakkı, toplumsal cinsiyet eşitliğinin, toplumsal

**Şekil 2:** Türkiye'de Eğitim Kademelerine ve Cinsiyete Göre Net Okullaşma Oranları



**Kaynak:**TÜİK, Eğitim İstatistikleri (Örgün Eğitim İstatistikleri), [http://www.tuik.gov.tr/PreTablo.do?alt\\_id=1018](http://www.tuik.gov.tr/PreTablo.do?alt_id=1018), (01.01.2016).

cinsiyet eşitliği de toplumsal gelişmenin birçok boyutundan yalnızca biri olmaktadır. Bu anlamda, ekonomik ve toplumsal gelişmenin tüm dinamiklerinin bir arada değerlendirilmesi gerekliliği ortaya çıkmaktadır.

1995-1996 öğretim yılına göre, net okullaşma oranları, tüm eğitim kademeleri açısından ve hem kadınlar hem de erkekler için 2012-2013 öğretim yılında bir hayli yükselmiştir. Hatta ilkökul kademesi dışındaki diğer tüm kademelerde %100 dolaylarında bir artış söz konusudur. Ancak dikkate değer olan durum, söz konusu her iki öğretim yılında da kademe ilerledikçe okullaşma oranlarının azaldığıdır. 1995-1996 öğretim yılında, tüm eğitim kademeleri için okullaşma oranlarında cinsiyetler arası fark, oransal olarak yüksektir. 2012-2013 öğretim yılında ise kadınlarla erkeklerin okullaşma oranlarının birbirine oldukça yakın olduğu, hatta yükseköğretim kademesinde kadın okullaşma oranının küçük bir farkla erkek okullaşma oranını aştığı görülmektedir.

Tablo 3'te seçilmiş yıllar itibariyle Türkiye'de okuryazar olmayan 6 yaş üstü nüfus, cinsiyete göre sıralanmıştır. Yıllar içinde okuryazar olma du-

rumunda, hem kadınlar hem erkekler için gelişmeler yaşandığı ve okuryazar olmayanların sayısının azaldığı gözlenmektedir. Ancak her yıl için okuryazar olmayan kadın sayısının, okuryazar olmayan erkek sayısından fazla olduğu ve yıllar içinde okuryazar olmayan erkeklerin oranının, okuryazar olmayan kadınların oranından daha hızlı azaldığı görülmektedir. 2011 yılı itibariyle, kadın nüfusun %7,8'ini oluşturan okuryazar olmayan kadınların sayısı 2.617.566 olarak tahmin edilmiştir. Bu sayı aynı kategorideki erkeklerin dört katından fazlasına denk gelmektedir.

TÜİK'in Eğitim İstatistikleri (Yetişkin Eğitimi İstatistikleri)'ne göre, 2012 yılında, 18 yaş ve üstü nüfus bakımından kadınların %6,8'i örgün eğitime, %13,4'ü yaygın eğitime katılmıştır. Aynı kategorideki erkeklerin ise %9,8'i örgün eğitime, %17,5'i yaygın eğitime katılmıştır. 2007 yılı ile kıyaslandığında, özellikle kadınların örgün ya da yaygın eğitime katılım oranlarındaki artış hızı, erkeklerin örgün ya da yaygın eğitime katılım oranlarındaki artış hızından fazla da olsa, kadınların eğitime katılım oranları, hala erkeklerin eğitime katılım oranlarının gerisinde bir tablo çizmektedir.

**Tablo 3:** Türkiye'de Cinsiyete Göre Okur-Yazar Olmayan 6 yaş ve üstü nüfus

	Okur-Yazar Olmayan Sayısı		Okur-Yazar Olmayan %	
	Kadın	Erkek	Kadın Nüfusun %'si	Erkek Nüfusun %'si
1998	2 808 809	2 779 172	28,0	11,2
2008	5 732 525	1 857 132	19,4	6,1
2010	3 254 623	732 920	9,9	2,2
2011	2 617 566	553 704	7,8	1,7

**Kaynak:** TÜİK, İstatistiklerle Kadın 2012, Yayın No: 3904, 2013

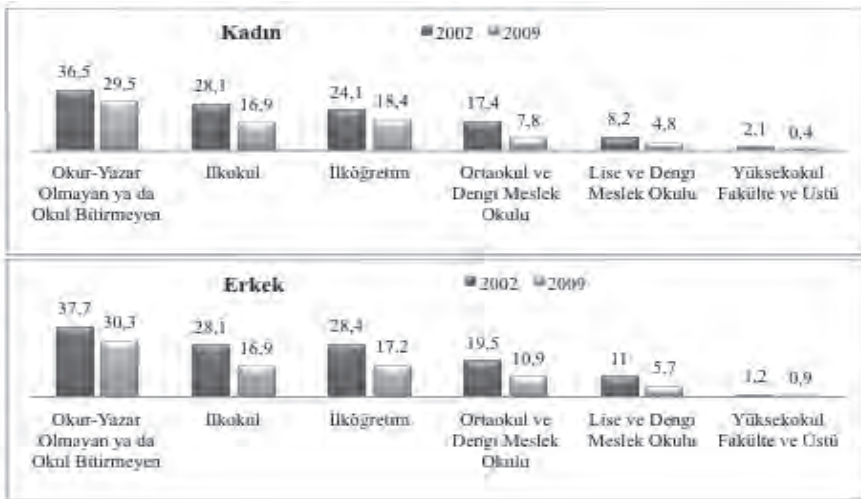
Şekil 3'ten anlaşılacağı üzere, eğitim seviyesi yükseldikçe yoksulluk oranları ciddi ölçüde düşme göstermektedir. Yoksulluk oranları, 2002 yılı ile kıyaslandığında, 2009 yılında düşüş göstermiştir. Bu durum, yıllar itibarıyla gerçekleşen gelişmeyi göstermektedir. Ancak asıl önemli olan nokta, eğitim seviyesi ile yoksulluk oranları arasındaki ters ilişkidir. Yoksulluk arttıkça eğitime erişim şansının azaldığı bilinmektedir. Eğitim seviyesi yükseldikçe yoksul olma riskinin azaldığı da Şekil 3'ten okunabilmektedir. Bu anlamda, eğitim seviyesinin yükseltilmesine yönelik çalışmalar, yoksullukla mücadele açısından büyük önem taşımaktadır. Şekil 3'teki oranlar, kadın yoksulluğuna ilişkin ayırt edici bir fark ortaya koymamaktadır. Toplam kadın yok-

sulluk oranı, toplam erkek yoksulluk oranından yüksektir. Ancak farklı eğitim kategorileri açısından kadınların eğitim seviyesinin yükselmesi, erkeklere oranla yoksul olma riskini daha fazla azaltmaktadır.

#### 4.1.2.İşgücüne Katılım

Türkiye'de toplumsal cinsiyete dayalı işbölümü ve bu işbölümüne bağlı olarak ortaya çıkan toplumsal cinsiyet rolleri, kadınların işgücüne katılması önünde engel oluşturmaktadır (Toksöz, 2007b:13). Toplumsal cinsiyet rolleri bakımından hak ve sorumlulukların belirlenmesinde kültürel olarak dayatılmış, cinsiyetçi ideolojiler önemli rol oynamaktadır. Bu bağlamda, erkekler güçlü ve muktedir, kadınlar ise zayıf yapıları olarak değerlendirilmektedir. Bu yaklaşımın uzantısı olarak daha üretici roller biçilen er-

**Şekil 3:** Türkiye'de Eğitim Durumuna ve Cinsiyete Göre Hanehalkı Fertlerinin Yoksulluk Oranları 2002-2009



**Kaynak:** TÜİK, İstatistiklerle Kadın 2012, Yayın No: 3904, 2013, TÜİK Yoksulluk İstatistikleri, (Hanehalkı Fertlerinin Cinsiyet ve Eğitim Durumuna Göre Yoksulluk Oranları), [http://www.tuik.gov.tr/PreTablo.do?alt\\_id=1013](http://www.tuik.gov.tr/PreTablo.do?alt_id=1013), (01.01.2016).

keklerin piyasada belirli bir sektörde, ücret karşılığında çalışması uygun görülürken, kadınların çocuk bakımını üstelenen, çocukların sayısını artıran ve evi idare eden kişi olması uygun görülmüştür. Tarihsel olarak bakıldığında da kadınların, daha çok kayıtdışı sektörler ile geçimlik tarım gibi sınırlandırılmış mesleki alanlarda çalıştığı görülmektedir. Ücret eşitsizliği, mesleki dışlanma, benzer eğitim seviyesindeki erkeklere göre düşük nitelikli ve düşük ücretli işlerde çalıştırılma, kadınların iş gücü piyasalarında karşılaştığı birçok sorundan bazılarıdır (Reeves ve Baden, 2000: 4-8). Türkiye'de kadın istihdamının düzeyi düşük olduğu gibi, mevcut istihdam koşullarının kadın yoksulluğu üzerindeki etkisi de büyüktür. Kadınların çoğunlukla düşük ücretler karşılığında, düşük statülü işlerde ve kayıtdışı alanlarda çalışmaları, ev eksenli ya da ücretsiz aile işçisi olarak çalışmanın kadınlar arasında yaygın olması, kadınları yoksulluktan kurtaramamaktadır. Bu süreç, aynı zamanda sosyal güvence bakımından kadınların erkeklere olan bağımlılığını artırmaktadır (Sallan Gül vd., 2014: 169). İşgücü piyasalarının kadınlara sunduğu söz konusu ayrımcı koşulların çalışmayı cazip kılmamasının yanı sıra, kadınların işgücü piyasalarında üretken roller üstlenmeleri, erkeklerin aile içindeki egemen konumuna bir tehdit olarak algılandığından, kadınların ve genç kızların çalışmaları engellenmektedir (Toksöz, 2007b: 14).

Türkiye'de özellikle kırdan kente göç, kadınların çalışması üzerindeki kültürel ve toplumsal kısıtlamalar,

ekonominin kapasite yaratmakta yetersiz olması gibi faktörlerin varlığı, kadınların işgücüne katılım oranlarının, AB ülkelerine kıyasla oldukça düşük olmasına sebep olmaktadır. Ülkemizde hükümetlerin politikalarının kadın girişimciliği ve meslek kursları gibi alanlarda yoğunlaşması, kadın istihdamına ilişkin sorunun etrafıca anlaşılmasına ve bu duruma mücadele edilmesine engel olmuştur (Dedeoğlu, 2009: 42).

Ülkemizde kadın işgücünün ortalama eğitim seviyesi düşüktür. Bu durum kadınların işgücü piyasalarına katılımına ilişkin en temel problemlerden biridir. Eğitim seviyesinin yükselmesinin, kadınların işgücü piyasalarına katılmasındaki belirleyici rolü erkeklerinkine oranla çok daha yüksektir. Ülkemizde, eğitim seviyesi düşük olan kadınlar, niteliksiz işlerde ve düşük ücretler karşılığında çalışmaktadır. Bu anlamda birçok kadın, çalışmak yerine aile içindeki sorumluluklarına ağırlık vermektedir. Kırsal yerleşim alanlarında ücretsiz aile işçisi olarak çalışan kadın, kentsel alanlarda işgücü piyasalarının ihtiyaç duyduğu niteliklerden yoksun olduğu, aile içi bakım hizmetlerini üstlenmesi gerektiği ve kentte çalışmasının karşısında birçok toplumsal önyargı bulunduğu için çalışmamaktadır. Aynı baskılar kadınların erkeklerle eşit donanıma sahip olduğu durumlar için de geçerli olabilmektedir. Kırsal alandaki tarım sektörünün aksine, işgücü piyasaları ile hanenin tamamen birbirinden ayrılmış olduğu kentte, kırdan kente göç eden kadının çalışma şansı daha da azalmaktadır. (KSGM, 2008:12-13).



Tablo 4'te, TÜİK verilerine göre, 15 yaş ve üstü nüfusun işgücüne katılım oranına (İKO) yer verilmiştir. Bu anlamda tablo, cinsiyete ve yerleşim yerine göre 15 yaş ve üstü toplam nüfusu, işgücüne katılan nüfusu ve işgücüne katılım oranını göstermektedir ve kent ve kır ayrımı yapılmıştır. 15 yaş ve üstü kategoride, kır nüfusunun kent nüfusuna oranla oldukça düşük olduğu görülmektedir. Bu anlamda işgücünü oluşturan nüfus bakımından da kır, kentin gerisinde kalmaktadır. Kentli kadının işgücüne katılım oranı, kırsalda çalışan kadına göre oldukça düşük görülmektedir. Bu durumun, kırsalda tarım alanlarında çalışma olanağının yüksek olmasıyla ilişkili

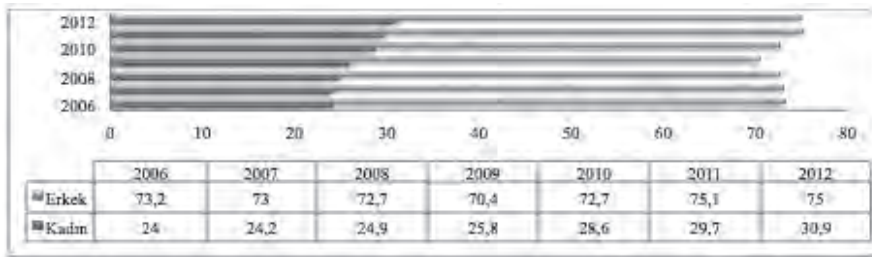
olabileceği söylenebilir. Ancak dik-kate değer olan nokta, 15 yaş ve üstü kadın nüfus, her yerleşim bölgesinde erkek nüfustan fazla olduğu halde, işgücüne katılım oranı bakımından kadın nüfusun, erkek nüfusun çok gerisinde olduğudur. 2013 yılı için 28 milyon 197 bin kişi olarak hesaplanan 15 yaş ve üstü kadın nüfusun, 8 milyon 674 bin kadarı işgücüne katılmıştır. Oransal olarak bu durum, %30,8 işgücüne katılım oranı ile açıklanmaktadır. Erkeklerde ise aynı yıl ve kategori için hesaplanan nüfus 27 milyon 411 bin kişi, bunun işgücüne katılan kısmı 19 milyon 597 bin kişi ve işgücüne katılım oranı %71,5 olarak ifade edilmektedir.

**Tablo 4:** Türkiye'de Cinsiyete ve Yerleşim Yerine Göre 15 yaş ve üstü Nüfusun İşgücü Durumu, Bin Kişi, 2013

	Türkiye			Kent			Kır		
	Nüfus	İşgücü	İKO	Nüfus	İşgücü	İKO	Nüfus	İşgücü	İKO
Kadın	28 197	8 674	30,8	19 263	5 396	28,0	8 934	3 278	36,7
Erkek	27 411	19 597	71,5	18 865	13 511	71,6	8 545	6 086	71,2

**Kaynak:** TÜİK, Toplumsal Yapı ve Cinsiyet İstatistikleri (Toplumsal Cinsiyet Göstergeleri), [http://www.tuik.gov.tr/PreTablo.do?alt\\_id=1068](http://www.tuik.gov.tr/PreTablo.do?alt_id=1068), (01.01.2016).

**Şekil 4:** Türkiye'de Yıllar İtibariyle Cinsiyete Göre İstihdam Oranı\*, 20-64 yaş



**Kaynak:** Eurostat, <http://ec.europa.eu/eurostat/data/database>, (01.01.2016).

\* İşgücüne Katılım Oranı, istihdam edilen 20-64 yaş arası nüfusun, aynı yaş grubundaki toplam nüfusa bölünmesi ile elde edilmiştir.

Kadınların işgücü piyasalarındaki konumunu belirleyen en önemli unsurlardan biri, toplumsal olarak nasıl algılandıkları ve hane içinde nasıl konumlandıklarıdır. Hane üretiminin önemli bir parçası olan kadının, toplumsal üretimin bir parçası olabilmesi ise aynı ölçüde kolay olmamaktadır. Bu anlamda kadın, toplumsal, ekonomik ve yapısal birçok engelle karşılaşmaktadır. Fiziksel olarak zayıf, toplumsal üretim için yetersiz algılanan kadının görevi, hane hayatını düzenlemek ve hane için üretmektir (Yamak ve Topbaş, 2004: 153). Erkekler ve kadınlar açısından farklı sonuçlar doğuran bu durumu, Şekil 4'ten okumak mümkündür. 2006-2012 yılları arasında erkeklerin istihdam oranında küçük dalgalanmalar gözlemlense de, 2012 yılı itibarıyla %75'lik bir skorla erkeklerin istihdam oranı hayli yüksektir. Kadınların istihdam oranı ise ilgili yıllarda erkeklerin istihdam oranından daha hızlı artan, ancak 2012 yılı itibarıyla %30,9'luk bir skorla erkeklerin hayli gerisinde bir görüntü sergilemektedir. Eurostat verilerine göre, aynı kategori için 28 Avrupa Birliği ülkesini kapsayan ortalama kadın istihdamı oranı ise 2012 yılı itibarıyla %62,3'tür. Bu anlamda, Türkiye'nin, ortalamanın çok altında olduğu gözlemlenmektedir.

İşgücüne katılan kadınların yarıdan biraz fazlası ücretli ya da yevmiyeli çalışırken, %33,7 gibi azımsanmayacak bir oranda kadın ise ücretsiz aile işçisi olarak çalışmaktadır. Oransal karşılaştırmada işveren olarak çalışan kadınlar, erkeklerin  $\frac{1}{4}$ 'ü kadar, kendi hesabına çalışma bakımından erkeklerin yarısından az bir oranla ifade edilmektedir. İşgücüne katılımın ücretli şekli olarak görülen diğer tüm kategorilerde, erkeklerin oranı kadınların oranından fazla iken, ücretsiz aile işçiliği bakımından bu durum tam tersine dönmektedir. Erkeklerin ücretsiz aile işçisi olarak çalışma oranları %4,6'dır. Kendi hesabına çalışma ve işveren olarak çalışma durumlarında da kadınlar erkeklerin oldukça gerisinde bir görüntü sergilemektedir.

TÜİK'in Toplumsal Yapı ve Cinsiyet İstatistikleri (Toplumsal Cinsiyet Göstergeleri), işgücüne katılanların işteki durumlarını tarım ve tarım dışı sektörler bakımından irdelemektedir. Buna göre, 2013 yılı itibarıyla tarım dışı sektörde çalışan erkeklerin sayısı 14 milyon 693 bin kişi iken, kadınların sayısı 4 milyon 815 bin kişidir. Tarımda ise özellikle çalışanların işteki durumuna göre ortaya çıkan tablo dikkat çekicidir. 2013 yılı itibarıyla tarımda

**Şekil 5:** Türkiye'de İşgücüne Katılan 15 yaş ve üstü Nüfusun Cinsiyete Göre İşteki Durumu, 2012



**Kaynak:** TÜİK, İstatistiklerle Kadın 2012, Yayın No: 3904, 2013.

istihdam edilen 3 milyon 189 bin erkeğin 2 milyon 146 bini kendi hesabına, 68 bini işveren olarak ve 601 bini ücretsiz aile işçisi olarak çalışmaktadır. Bu sektörde istihdam edilen 2 milyon 826 bin kadının ise 406 bini kendi hesabına, 5 bini işveren olarak ve 2 milyon 197 bini ücretsiz aile işçisi konusunda çalışmaktadır.

Devlet Personel Başkanlığı istatistiklerine göre, kamu personelinin cinsiyete göre dağılımı, Mayıs 2015 itibarıyla Tablo 5'teki gibidir. MİT Müsteşarlığı, Merkez Bankası, Ziraat Bankası, Türkiye Halk Bankası kadro ve pozisyonları ile Türk Silahlı Kuvvetleri asker sayısı bu göstergelere dahil değildir. Tablo 5'ten de izlendiği üzere, kamu personeli olarak istihdam edilen kadınların oranı, erkeklere kıyasla oldukça düşüktür. Bu göstergelere, bahsi geçen kurumlardaki istihdamın ve askerlik görevini yerine getirmekte olanların dahil edilmediği gözden kaçmamalarıdır. Bu veriler ışığında ve özellikle kamuda çalışan, ancak askerlik görevini yerine getirmekte olanların sayıları da dahil edildiğinde, kamuda istihdam edilen kadınlar ve erkekler arasındaki farkın daha da artacağını söylemek yanlış olmayacaktır.

Kadınlar açısından, özellikle ev işlerini ve bakım sorumluluklarını yüklenme sürecinin, işgücüne katılımın önünde önemli bir engel oluşturduğu ifade edilebilir. Bununla birlikte, işgücüne katılım sürecinde ortaya çıkan ücret farklılıkları ya da kayıtdışı çalışma gibi sorunlar da kadın işgücü üzerinde benzer etkiyi yaratmaktadır. Bu bakımdan, bahsi geçen koşulları değerlendirmek önem arz etmektedir.

Şekil 6'daki oranlar, yüzdelik dilimi tamamlayacak şekilde otomatik olarak yuvarlanmıştır. Türkiye'de 15 yaş ve üstü nüfusun işgücüne dahil olmama nedenleri, 2012 yılı rakamlarına göre, grafikteki gibidir. Veriler, işgücüne katılmayan kadınların yarısından fazlasının, %61 gibi bir oranla, ev işleri ile ilgilenme amacıyla çalışmadıklarını göstermektedir. Bu durum kadınların hane içi rolleri ile ilişkilendirilebilir. Ülkemizde ev işleriyle ilgilenme, çocuk bakımı, evde yaşayan hasta ya da yaşlı aile üyeleri varsa onlarla ilgili bakım süreçleri, yaygın bir şekilde kadın işi olarak düşünülmektedir.

TÜİK'in 2015 yılının sonlarına doğru yayınladığı Zaman Kullanımı Araştırması 2014-2015, söz konusu durumun, çalışan kadınlar açısından

**Tablo 5:** Türkiye'de Kamuda İstihdam Edilenlerin Cinsiyete Göre Dağılımı, Mayıs 2015

Başbakanlık, Bakanlıklar, Üniversiteler, Kuvvet Komutanlıkları, Müsteşarlıklar, Başkanlıklar, Genel Müdürlükler, Üst Kurullar ve Diğer Statüli Kurumlar, KİT'ler	Toplam Çalışan	Çalışan Oranı (%)
Kadın	1.046.063	35,20
Erkek	1.925.774	64,80
Toplam	2.971.837	100,00

**Kaynak:** T.C. Devlet Personel Başkanlığı, İstatistikler (Kamu Personelinin Cinsiyet Dağılımı), <http://www.dpb.gov.tr/tr-tr/istatistikler/kamu-personeli-istatistikleri>, (01.01.2016).

da benzer olduğunu destekler niteliktedir. Buna göre, hanehalkı ve aile bakımına ayrılan zaman ile istihdam ilişkisi faaliyetlere ayrılan zaman, çalışma durumuna ve cinsiyete göre incelendiğinde, çalışan kadınların hanehalkı ve ev bakımına ayırdıkları zamanın, erkeklerin aynı faaliyetler için ayırdığı zamandan hayli fazla olduğu dikkat çekmektedir. Çalışan kadınlar, hanehalkı ve ev bakımına günde ortalama 3 saat 31 dakika ayırırken, aynı faaliyetlere, çalışan erkeklerin 46 dakika ayırdığı görülmektedir. İstihdam ile ilgili faaliyetlere ayrılan zaman bakımından ise tablo tamamen farklılaşmaktadır. Buna göre, çalışan erkekler, günde ortalama 6 saat 25 dakikalarını istihdam ile ilgili faaliyetlere ayırırken, çalışan kadınlar açısından bu sürenin 4 saat 32 dakika olduğu görülmektedir (TÜİK, 2015). Herhangi bir işte gelir elde etme su-

retiyle çalışsın ya da çalışmasın kadınların büyük bir çoğunluğu, ev ve çocuklarla ilgili süreçlerle yoğun bir şekilde ilgilenmektedir. Evin temizliği, yemek, bulaşık, çocukların ödevleri ve okul sorunları gibi işler oldukça zaman ve enerji alan işlerdir. Özellikle çalışan kadınlar için hafta sonu ev işlerinin görülmesi ve kız çocuklarının bu işler konusunda annelerine yardımcı olmaları söz konusudur (Güneş, 2011: 231).

Türkiye'de erkeklerin ev işleriyle ilgilenme nedeni ile işgücü piyasalarının dışında kalmaları ise söz konusu değildir ve oransal olarak %0 ile ifade edilmektedir. Öğrenci olduğu için işgücüne katılmayan kadınlar, erkeklerin yarısından daha az, hatta neredeyse 1/3'lük bir oranla ifade edilmektedir. Emekli olduğu için çalışmayanlar kategorisinde de erkeklerin önemli bir üstünlüğü bulunmaktadır. Emekli

**Şekil 6:** Türkiye'de 15 yaş ve üstü nüfusun işgücüne dahil olmama sebepleri, 2012



**Kaynak:** TÜİK, İstatistiklerle Kadın 2012, Yayın No: 3904, 2013.

olma durumu, aynı zamanda bir takım güvencelere sahip olmayı içermektedir ve bu kategoride erkeklerin oranı, kadınların oranının yaklaşık 9 katı olarak gözlemlenmektedir.

İş hayatında, genellikle kadınlar, erkeklerin kazandığı ortalama ücretlerin altında ücretler karşılığında, sosyal yararların düşük olduğu ya da hiç olmadığı çalışma şartları ile erkeklerle göre çok daha güvencesiz koşullarda çalışmaktadırlar. Kadınlar, kendi mal varlıklarını oluşturma anlamında da erkeklerin gerisinde bir görüntüye sahiptir. Daha az gelir elde etmeleri ve hane geliri üzerinde daha az söz sahibi olmaları, kendi yeteneklerini ortaya koyma şanslarını sınırlandırmaktadır (Altay, 2007: 5).

TÜİK tarafından yapılan 2010 yılı Kazanç Yapısı Araştırmasına göre, eğitim durumu ve meslek ana grupları bakımından, yıllık ortalama brüt ücretler için ücret farklılıkları Tablo6'dan

izlenmektedir. Buna göre, eğitim seviyesi arttıkça hem kadınlar hem de erkekler için ortalama ücretlerin arttığı görülmektedir. Ancak her eğitim kategorisi bakımından, aynı eğitim düzeyine sahip erkeklerin kadınlardan daha fazla kazandıkları ve cinsiyete dayalı ücret farkı oranlarının yüksek olduğu dikkat çekmektedir. Meslek ana gruplarına göre, yöneticiler grubunda, cinsiyete dayalı ücret farkı bakımından tersine bir durum söz konusudur. Bu meslek grubunda, 2010 yılı için kadınların ortalama brüt ücretlerinin erkeklerin ücretlerinden yüksek olduğu görülmektedir. Ancak bu durum, yalnızca bir meslek grubu için geçerlidir. Tablodaki diğer tüm meslek gruplarında kadınlar, erkeklerin kazandığı ortalama ücretlerin altında ücretler karşılığında çalışmaktadır. Ücret farkının, erkek işi olarak algılanan teknik alanlarda daha fazla olduğu da dikkat çekmektedir.

**Tablo 6:** Türkiye'de Eğitim Durumu ve Meslek Ana Grubuna Göre Cinsiyete Dayalı Ücret Farkı, 2010

Durum	Yıllık Ortalama Brüt Ücret TL		Cinsiyete Dayalı Ücret Farkı* %
	Kadın	Erkek	
<b>Eğitime Göre</b>			
İlkokul	10 519	12 597	16,5
İlköğretim ve Ortaokul	10 470	12 571	16,7
Lise	13 969	15 531	10,1
Meslek Lisesi	15 647	19 442	19,5
Yüksekokul ve Üstü	28 184	33 574	16,1
<b>Meslek Ana Grubuna Göre</b>	<b>Kadın</b>	<b>Erkek</b>	<b>Cinsiyete Dayalı Ücret Farkı* %</b>
Yöneticiler	46 201	43 073	-7,3
Profesyonel Meslek Mensupları	27 861	34 549	19,4
Teknisyenler, Teknikerler, Yardımcı Profesyonel Meslek Mensupları	20 865	22 536	7,4
Büro Hizmetlerinde Çalışan Elemanlar	18 203	19 383	6,1
Hizmet ve Satış Elemanları	12 188	13 167	7,4
Sanatkarlar ve İlgili İşlerde Çalışanlar	13 004	15 586	16,6
Tesis ve Makine Operatörleri ve Montajcılar	10 518	13 851	24,1
Nitelik Gerektirmeyen Meslekler	10 713	12 449	13,9

**Kaynak:** TÜİK, Kazanç Yapısı Araştırması 2010, Yayın No: 3643.

\*  $[(\text{erkek ücreti} - \text{kadın ücreti}) / \text{erkek ücreti} \times 100]$

Aslında ücret eşitliğinin sağlanmasına yönelik olarak ulusal ve uluslararası metinlerde çeşitli yaptırımlar bulunmaktadır. Bu anlamda, aynı nitelik ve aynı verimde çalışan kadınla erkek arasındaki ayrımcı ücret uygulaması tamamen yasaktır. Söz konusu şartlar altında kadına erkektekine göre daha az ücret ödenmeyeceği gibi, erkeğe de kadından fazla ücret ödenmesinin mümkün olmaması gerekmektedir. Ücret eşitliği ilkesine göre, aynı ve eşit değerdeki iş için yapılacak ücret ödemesinin cinsiyet ayırt etmeksizin aynı olması gerekmektedir (Yıldırak vd., 2003: 26). İşgücü piyasalarında kadın emeğine yönelik birçok ayrımcı uygulama bulunmaktadır. Ücret ayrımcılığı, tüm ayrımcı uygulamaların son basamağı olarak düşünülebilir. Her bir ayrımcı aşama, kendinden öncekinden güç alarak, kendinden sonraki ayrımcı uygulamanın zeminini hazırlamakta ve ayrımcılığı derinleştirmektedir (Yamak ve Topbaş, 2004: 153).

Tablo 7, Türkiye geneli ile kent ve kırsal özelliklerinde 2013 yılı için cinsiyete göre işsizlik oranlarını yansıtmaktadır. Buna göre, Türkiye'de kadınların işsizlik oranı %11,9, erkeklerin işsizlik oranı %8,7'dir. Türkiye genelinde tarım

dışı işsizlik rakamlarına bakıldığında ise, aradaki farkın kadınlar aleyhine arttığı görülmektedir. Kentli işgücü açısından ise erkeklere göre kadınlarda işsizlik oranının oldukça yüksek olmasının yanı sıra, işsizlik oranları ile tarım dışı işsizlik oranları arasındaki fark çok küçüktür. Bu durum, tarım faaliyetlerinin yaygın biçimde kırsal alanlarda gerçekleştirilmesi ile açıklanabilir. Kırsal alanlarda işsizlik oranlarının, kadınlarda işsizlik oranlarından daha yüksek olduğu görülmektedir. Kadınların yaygın biçimde tarımda ücretsiz aile işçisi olarak istihdama katılmaları, kadınlarda işsizlik oranlarını düşürmektedir. Tablo 7'de özellikle dikkat çeken bir diğer husus ise, kentli kadın işgücüne ilişkin işsizlik oranlarıdır. Bu bağlamda, kadın işsizliğinin kentte daha yaygın bir sorun olduğu söylenebilir.

TÜİK, işsizlik oranını uluslararası standartlar kullanarak hesaplamaktadır. TÜİK'in 2014 yılından önce kullandığı ILO standartlarına göre, bir kişinin işsiz olarak tanımlanabilmesi için, 15 ve yukarı yaşta olma, son üç ay içinde iş arama ve bu konuda bir girişimde bulunmuş olma, iş bulduğu takdirde işbaşı yapabilecek durumda olma kriterlerini bir arada sağlaması

**Tablo 7:** Türkiye'de Cinsiyet ve Yerleşim Yeri Göre İşsizlik Oranları, 15 Yaş ve Üstü, 2013

	Türkiye		Kent		Kır	
	İşsizlik Oranı	Tarım Dışı İşsizlik Oranı	İşsizlik Oranı	Tarım Dışı İşsizlik Oranı	İşsizlik Oranı	Tarım Dışı İşsizlik Oranı
Kadın	11,9	17,4	16,4	17,3	4,5	18,1
Erkek	8,7	10,1	9,5	9,7	7,0	11,7

**Kaynak:** TÜİK. Toplumsal Yapı ve Cinsiyet İstatistikleri (Toplumsal Cinsiyet Göstergeleri), [http://www.tuik.gov.tr/PreTablo.do?alt\\_id=1068](http://www.tuik.gov.tr/PreTablo.do?alt_id=1068), (01.01.2016).

gerekmektedir. İş aramayan, ancak bir iş bulmuş, başlamak için bekleyen ve iki hafta içinde işbaşı yapabilecek durumda olan kişiler de işsiz kabul edilmektedir (TÜİK, 2007: 7-28). 2014 yılının Şubat ayında AB'ye tam uyum sağlanması adına yapılan bir değişiklik ile, 3 ay kriteri yerine Eurostat'ın 4 hafta kriteri uygulanmaya başlanmıştır. Bu uygulama değişikliği ile hali hazırda işgücüne dahil sayılmadığı için işsiz de kabul edilmeyen birçok farklı grubun varlığına ek olarak, iş aramayı son 4 haftadan sonra bırakmış olanların da işsizliğe dahil edilmemesi nedeniyle, resmi rakamlar kullanılarak gerek erkekler gerekse kadınlar için işsizliğin gerçek boyutları izlenememektedir.

İşsizliğin gerçek boyutlarını keşfedebilmek için iş aramadığı halde çalışmaya hazır olanlar ile bir işte çalıştığı halde iş aramaya devam eden eksik istihdamdakileri de dikkate almak gerekir. Bu yaklaşım gerek kadınlar için gerekse erkekler için genel işsizlik oranlarını oldukça yükseltmektedir (Toksöz, 2007a: 71). Literatürde alternatif işsizlik oranı hesaplamalarına yönelik çeşitli çalışmalar bulunmaktadır. Kaya Bahçe ve Memiş, 2008-2009 ekonomik krizinin işsizlik üzerindeki etkilerini Türkiye için inceledikleri çalışmada, standart işsizlik oranı hesaplamasına alternatif işsizlik oranları geliştirmişlerdir. Bu kapsamda analizlerine cesareti kırılmış olanları, aktif olarak iş aramadığı halde, fırsat olması durumunda çalışmak isteyenleri, kısmi zamanlı çalışanları da dahil etmişlerdir. Standart işsizlik oranı tanımlamaları, işgücü

piyasalarındaki genel gelişmeleri izlemek konusunda yardımcı olmasına rağmen, özellikle Türkiye gibi gelişmekte olan ülkelerde ya da yükselen piyasa ekonomilerinde krizin istihdam üzerindeki gerçek etkilerinin izlenmesinde yetersiz kalmaktadır. Çalışmalarında, biri resmi işsizlik oranı tanımlamalarını içeren hesaplama, diğer üçü alternatif tanımlamaları içeren hesaplamalar olmakla birlikte, toplam 4 işsizlik oranı hesaplamasına yer vermişlerdir (Kaya Bahçe ve Memiş, 2014: 130,131,136).

Buna göre alternatif işsizlik oranlarının hesaplanması şu tanımlamalara dayanmaktadır (Kaya Bahçe ve Memiş'ten aktaran Toksöz vd., 2014:53):

■ İO1= (İşsiz/İşgücü)

■ İO2= (İşsiz +cesareti kırılmış olanlar)/(İşgücü + cesareti kırılmış olanlar)

■ İO3= (İşsiz + cesareti kırılmış olanlar + iş aramadığı halde çalışmak isteyenler)/(İşgücü + cesareti kırılmış olanlar + iş aramadığı halde çalışmak isteyenler)

■ İO4= (İşsiz + cesareti kırılmış olanlar + iş aramadığı halde çalışmak isteyenler + ekonomik nedenlerle kısmi zamanlı çalışanlar ve tam zamanlı çalışmak isteyip iş bulamadığı için kısmi zamanlı çalışanlar)/(İşgücü + cesareti kırılmış olanlar + iş aramadığı halde çalışmak isteyenler + ekonomik nedenlerle kısmi zamanlı çalışanlar ve tam zamanlı çalışmak isteyip iş bulamadığı için kısmi zamanlı çalışanlar)

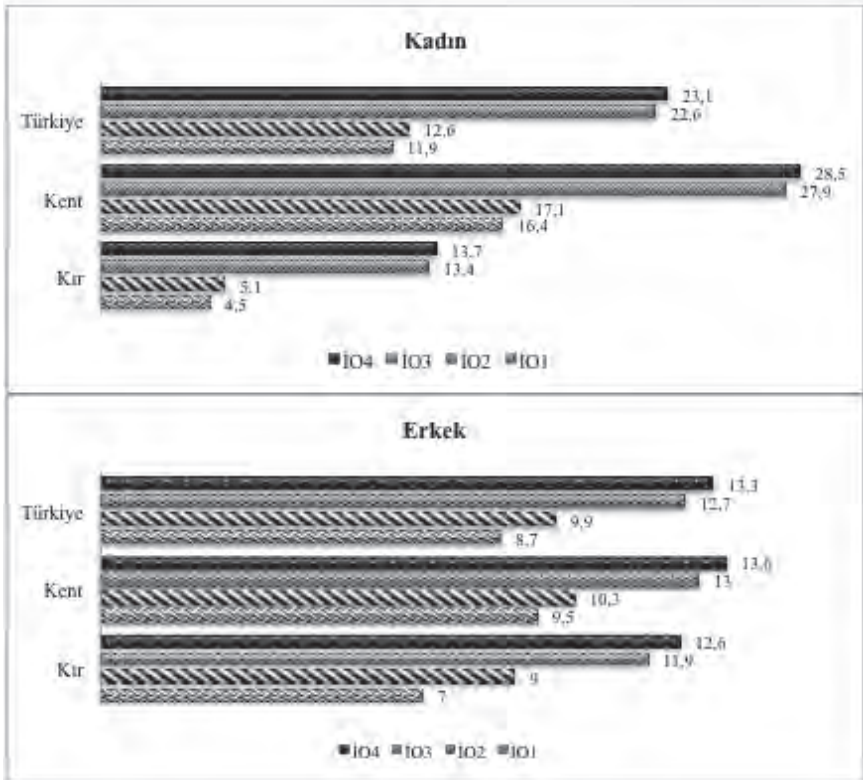
Şekil 7'de resmi işsizlik oranı (İO1) ile alternatif işsizlik tanımlamaları-

na bağlı olarak hesaplanan işsizlik oranları (İ02, İ03, İ04) işsiz tanımının genişlemesi ile işsizlik oranlarında yaşanan yüksek artışı ortaya koymaktadır. Standart hesaplamaların dikkate almadığı cesareti kırılmış olanlar, iş aramadığı halde çalışmaya istekli olanlar, ekonomik nedenlerle kısmi zamanlı çalışanlar ve tam zamanlı iş bulamadığı için kısmi zamanlı çalışanların işsizlik hesaplamalarına dahil edilmesi ile hem kadınlar hem de erkekler için işsizlik oranların resmi rakamların çok üzerine çıkmaktadır. İşsizliğin tanımı genişledikçe, erkek

ve kadın işsizlik oranları yükselmekle birlikte, kadınlar açısından tablonun çok daha olumsuz olduğu Şekil 7'den kolaylıkla okunmaktadır. Erkekler için de geçerli olmakla birlikte, kadınlarda iş aramadığı halde çalışmaya istekli olma kriterinin alternatif işsizlik oranları üzerindeki belirleyici etkisi açıkça görülmektedir.

Türkiye'de çalışma yaşamının en önemli sorunlarından birisi de, milyonlarca kişinin kayıt dışı istihdamda bulunmasıdır (Toksöz, 2007b: 34). 2000'li yıllarında başından itibaren istihdamın ve işgücü piyasalarının

**Şekil 7:** Türkiye Cinsiyete Göre İşsizlik Oranları ve Alternatif İşsizlik Oranları, 2013



**Kaynak:** Toksöz vd., 2014:155.



geçirdiği yapısal dönüşümler, kayıt dışılığın adeta bir "norm" haline gelmesine neden olmuştur (Kümbetoğlu vd., 2012: 18). Kayıtsız çalıştırılma, hem erkeklerin hem de kadınların maruz kaldığı bir sorun olmakla birlikte, kayıt dışılık, kadın istihdamı açısından daha yaygın görünmektedir. Kayıt dışı istihdam, yasal ve kurumsal koruyucu düzenlemelerin dışında, sosyal güvenlik olanaklarından yoksun olma anlamına gelmektedir (Toksöz, 2007b: 34). Bu bağlamda, formel olmayan koşullar altında sosyal korumadan tamamen yoksun olan kadınlar, iş kazalarına karşı da tamamen korunmasız duruma gelmektedirler (Metin, 2011: 65).

TÜİK'in Hanehalkı İşgücü İstatistikleri, yaptığı işten dolayı herhangi bir sosyal güvenlik kuruluşuna kayıtlı olmadan çalışanları kayıt dışı istihdam olarak ifade etmektedir. Kayıt dışı istihdamın boyutu, geçtiğimiz iki yıl için Tablo 8'de görülmektedir. 15 yaş ve üstü nüfusta istihdam edilenlerin cinsiyete göre dağılımı, Ocak 2013 itibarıyla istihdam edilen kadınların %50,6'sının kayıt dışı çalıştığını, yani istihdam edilen kadınların yarısından

fazlasının sosyal güvenlikten yoksun olduğunu göstermektedir. Her ne kadar hem kadınlar hem de erkekler için kayıt dışı çalışanlarda oransal bir azalış görülse de, kişi sayısı bakımından durum daha farklıdır. Kayıt dışı çalışan erkeklerin sayısı bir önceki yılın aynı dönemine göre oldukça düşük bir azalma göstermiştir. Kadınlar için ise tablodan izlenen durum, çok daha olumsuz görünmektedir. Ocak 2013 itibarıyla kayıt dışı çalışan kadınların sayısı bir önceki yılın aynı dönemine göre artış göstermiştir. Ancak kadınlarda toplam istihdamın da artmış olması, bu olumsuz durumu oransal olarak okumamıza engel olmaktadır. Bu anlamda, basit bir hesaplama, Ocak 2012'ye göre kayıt dışı istihdam edilen kadınlardan hiç birinin kayıt altına alınmadığını varsayarak, yeni istihdam edilen 515 bin kadının neredeyse 1/3'ünün -163 bin- kayıt dışı istihdamın parçası olarak işgücüne katıldığını söyleyebiliriz.

TÜİK'in aynı alandaki göstergeleri, tarım sektöründe kayıt dışı istihdam oranlarının, tarım dışı sektörlerle göre çok yüksek olduğunu ortaya koymaktadır. Bu durum hem kadınlar

**Tablo 8:** Türkiye'de İstihdam Edilenlerin Cinsiyete Göre Sosyal Güvenlik Kuruluşuna Kayıtlılık Durumu, 15 yaş ve üstü, Bin Kişi

	Ocak 2012			Ocak 2013		
	Toplam İstihdam	Kayıt Dışı İstihdam	Kayıt Dışı Oranı %	Toplam İstihdam	Kayıt Dışı İstihdam	Kayıt Dışı Oranı %
Kadın	5 666	3 477	52,0	7 199	3 680	50,6
Erkek	16 791	5 537	33,0	17 234	5 214	30,3

**Kaynak:** TÜİK, Hanehalkı İşgücü İstatistikleri (İstihdam Edilenlerin Sosyal Güvenlik Kuruluşuna Kayıtlılık Durumu), <http://www.tuik.gov.tr/PreHaberBultenleri.do?id=13483>, (01.01.2016).

hem erkekler için geçerlidir. Ancak istihdam edilme şekline göre ortaya çıkan farklılık, toplumsal cinsiyet rolleri bakımından var olan farklılığı da ortaya koymaktadır. Tarım sektöründe kayıt dışı istihdam edilen erkeklerin büyük çoğunluğu kendi hesabına çalışırken, kayıt dışı istihdam edilen kadınlar ücretsiz aile işçisi konumunda çalışmaktadır. Buna göre, tarımda erkek kayıt dışı istihdam, 2 milyon 149 bin kişi ile %71,7 oranındadır ve bunların kayıt dışı istihdamın parçası olan 1 milyon 466 bini, kendi hesabına çalışmaktadır. Tarım sektöründe kadınlar için kayıt dışı istihdamın oranı %96,7'dir. Neredeyse tarımda istihdam edilen kadınların tamamı anlamına gelen bu oran, 2 milyon 394 bin kişiye denk gelmektedir ve tarımda kayıt dışı istihdam edilen kadınların 1 milyon 868 bini ücretsiz aile işçisi konumunda çalışmaktadır. Tarım dışı sektörlerde, erkek kayıt dışı istihdam oranı %21,5 iken, kadın kayıt dışı istihdam oranı %26,4'tür. Bu sektörlerde, hem kadınlar hem de erkekler için kayıt dışı istihdam, daha çok, ücretli ve yevmiyeli istihdam pozisyonlarında ortaya çıkmaktadır.

## 5. DEĞERLENDİRME VE SONUÇ

Gerek gelişmiş gerekse gelişmekte olan bölgelerde, özellikle de yoksul hanelerde, dünyanın birçok yerinde kadınlar ve kız çocuklar ikincil konumda değerlendirilmekte, bu durum hane içi kaynakların kadınlar ve kız çocuklar aleyhine dağılımına neden olmaktadır. Hane içinde yapılan tercihler, kadınların ve kız çocukların eğitim, sağlık, beslenme gibi alan-

larda sağladıkları faydanın kalitesini düşürmekte, işgücüne katılım sürecinde ihtiyaç duyulan niteliklere sahip olmalarına engel olabilmektedir.

Üretken kaynaklara erişim sorunu, hem kadınlar açısından yoksulluğun sebebi hem de yoksullukla mücadelenin önündeki engel olarak düşünülebilir. Bu anlamda kadınların işgücüne katılım düzeyi ile işgücüne katılımına engel olan toplumsal cinsiyet temelli eşitsizliklerin giderilmesi önem arz etmektedir. Kadın yoksulluğu literatüründe birçok çalışma, kadınların işgücüne katılım ve istihdam edilme durumları ile yaşadıkları yoksulluğu incelemektedir. Kadınlar, işgücüne katılım sürecinde, öncesinde ve çalışma hayatında birçok toplumsal ve ekonomik önyargı ile mücadele etmek durumunda kalmaktadır. Bahsi geçen önyargıların beslendiği kaynak, hane içi roller ve eşitsizliklerdir.

Kadınların ev işleri ve bakım emeğini üstlenmelerine yönelik toplumsal cinsiyet rolleri, işe alınma süreçlerinden itibaren tüm çalışma yaşamlarını etkilemektedir. Mesleki yükselmenin ve kariyer yapmanın engellenmesi, cinsiyete dayalı ücret farklılıkları, kayıt dışı çalışmayı teşvik eden esnek çalışma koşullarının daha çok kadın işgücüne yönelmesi, ücretsiz aile işçiliği gibi noktalar, kadınların çalışma yaşamında karşılaştıkları sorunlardan bazıları olarak ortaya çıkmaktadır. Kadınlar çoğu durumda, erkek sektörü olarak kabul gören sektörlerde çalışmamakta, hane içi rollerine benzer şekilde, çoğunlukla hizmetler sektöründe istihdam edilmektedirler. Bununla birlikte, bazı durumlarda

kadınların çalışmasının geleneksel değerlere aykırı görülmesi sorunu da söz konusu olmaktadır.

Erkeklerle oranla kadınların üretici rollerinin ihmal edilmesi, kadınların yaşadığı yoksulluğu şiddetlendirdiği gibi, sosyoekonomik gelişmede kadınların olası katkılarının da ihmal edilmesi anlamına gelmektedir. Tüm dünyada yoksulluğun ve yoksulluğa sebep olan koşulların ortadan kaldırılması ile kadınların güçlendirilmesi Bin Yıl Kalkınma Hedefleri'nin temel maddeleri olarak belirlenmiştir. Bu bakımdan, gerek ekonomik gerekse toplumsal gelişmenin sağlanması yolunda, küresel bir sorun olarak görülen kadın yoksulluğu ile mücadele, uluslararası kuruluşlar açısından olduğu gibi, son yıllarda ülkemiz açısından da bir mücadele başlığı olarak öne çıkmaktadır.

İşgücü piyasalarında ihtiyaç duyulan niteliklere sahip olmak da her zaman kadınların iyi koşullarda çalışması için yeterli olmamaktadır. Ancak işgücüne katılım konusunda nitelik tek başına yeterli olmamakla birlikte, oldukça önemli bir unsurdur. Kadın işgücünün nitelik kazanmasında ise eğitim düzeyinin ön plana çıktığı görülmektedir. İstatistikî veriler, eğitim düzeyi ile yoksulluk arasında ters yönlü bir ilişki olduğunu ortaya koymaktadır. Son yıllarda ülkemizde, eğitime erişim alanında önemli gelişmeler yaşanmış, kız çocukların okullaşmasına yönelik birçok politika üretilmiştir. Eğitime erişimin her kademede yükseltilmesi, kadın yoksulluğu ile mücadelede önemli bir yere sahiptir.

İşgücüne katılım açısından değerlendirildiğinde ise Türkiye'de kadınlar açısından tablo olumsuzdur. Son yıllarda eğitim alanında olumlu gelişmeler yaşandığı gibi, kadınların işgücüne katılımında da artışlar gözlenmiştir. Ancak işgücüne katılımında yaşanan artışlara rağmen Türkiye, bu alanda, başta AB olmak üzere dünyanın gelişmiş bölgelerinin gerisinde bir görüntü sergilemektedir. Türkiye'de kadınların ücretsiz aile işçisi olarak çalışması oldukça yaygındır. Kamu sektöründe istihdam oranları bakımından, kadınlar erkeklerin hayli gerisinde kalmakta, yönetici pozisyonları bakımından ise bu durum daha da şiddetlenmektedir. İşgücüne dahil olmama sebepleri değerlendirildiğinde, kadınların oldukça büyük bir kısmının ev işleriyle meşgul olmayı gerekçe gösterdiği ortaya çıkmaktadır. Yönetici pozisyonları dışında, tüm meslek gruplarında, kadınlar aleyhine cinsiyete dayalı ücret farklılıklarının olduğu görülmektedir. İstihdam edilen kadınların yarısından fazlası, kayıt dışı çalıştırılmaktadır.

Bu bağlamda, çocukluk çağlarından itibaren toplumsal cinsiyet eşitliğinin mikro ve makro ölçekte teşvik edilmesine yönelik politikalar, kız çocukların hane içinden başlayan ve yetişkin kadınlar olarak toplumsal hayatta var olan dezavantajlı konumlarının ortadan kalkmasında önemli bir başlangıç noktasıdır. Kadınların üretici rollerinin, gerçekçi bir toplumsal dönüşüm anlayışı ile geliştirilmesinin, kadın yoksulluğu ile mücadelede köklü ve bütüncül bir yöntem olacağı düşünülmektedir.

**Sonsöz**

Kadın yoksulluğu ile mücadele bağlamında, kadın yoksulluğu sorununun kavranmasında birtakım farklı göstergelerin ön plana çıktığı görülmektedir. Gerek nicel araştırmalar gerekse yoksulluk sorununun kavranmasında daha gerçekçi yaklaşımlar sunan nitel araştırmalar, yoksulluğun artan oranda kadın sorunu haline geldiğini ortaya koymaktadır. Toplumsal cinsiyet rollerine bağlı toplumsal cinsiyet temelli eşitsizliklerle daha da derinleşen kadın yoksulluğu sorunu, kadınların yoksullukla mücadele kabiliyetlerini sınırlandırmaktadır. Bir kısır döngü olarak ifade edilebilecek olan bu sürecin, yoksulluğa

neden olan yoksunlukları pekiştirdiği söylenebilir.

Kadın yoksulluğu ile mücadelenin, yoksulluğu var eden ve derinleştiren yoksunluklarla mücadeleyi temel alması gerektiği söylenebilir. Kadınların sosyal, ekonomik ve politik hayata katılımının önündeki engellerin kaldırılması ve eşitsiz gelişmenin önlenmesi esasına dayanan bir yoksullukla mücadele anlayışının hayata geçirilmesi önem arz etmektedir. Kadın yoksulluğu ile bütüncül bir mücadele anlayışı geliştirebilmek için ise öncelikle Türkiye'de kadın yoksulluğunun, objektif ve sübjektif kriterlerle birlikte ele alınacağı saha çalışmalarının artırılmasına ihtiyaç olduğu görülmektedir.

**KAYNAKÇA**

- Altay, A. (2005). Yoksulluk Sadece Devletin Sorunu mu? Kamu Harcamaları Açısından Bir Değerlendirme. *Sosyoekonomi*, 2(2), 155-178.
- Altay, A. (2007). The Challenge for Global Women Poverty: Microfinance (or microcredit) as a Solution for Women Poverty in Turkey. In *Papers of the Annual IUE-SUNY Cortland Conference in Economics* (ss. 4-21). Izmir University of Economics.
- Arıkan, G. (1988). Kırsal Kesimde Kadın Olmak. Hacettepe Üniversitesi Edebiyat Fakültesi Dergisi, 5(2), 1-16.
- Chambers, Robert. (2006). What is Poverty Who asks? Who answers?. *Dag Ehrenpreis (Edt.) What is Poverty? Concepts and Measures* içinde (ss.3-5). Brezilya: UNDP International Poverty Centre.
- Çağatay, N. (1998). Gender and poverty. UNDP, Social Development and Poverty Elimination Division.
- Dedeoğlu, S. (2009). Eşitlik mi Ayrımcılık mı? Türkiye'de Sosyal Devlet, Cinsiyet Eşitliği Politikaları ve Kadın İstihdamı. *Çalışma ve Toplum*, 2(21), 41-54.
- DPT. (2001). Gelir Dağılımının İyileştirilmesi ve Yoksullukla Mücadele Özel İhtisas Komisyonu Raporu. Sekizinci Beş Yıllık Kalkınma Planı, Ankara.
- Dikkaya, M. ve Özyakaşır, D. (2008). Küreselleşmenin Ekonomi-Politiki. Ankara: Gazi Kitabevi.
- Eurostat, <http://ec.europa.eu/eurostat/data/database>, (01.01.2016).
- Fukuda-Parr, S. (1999). What Does Feminization of Poverty Mean? It Isn't Just Lack of Income. *Feminist Economics*, 5(2), 99-103.
- Godoy, L. (2004). *Understanding Poverty From a Gender Perspective*. No: 52, Santiago: United Nations Yayınları.
- Gökova, U., Danişman Işık, A., Ekiz Göçmen, Ç. Kadın Yoksulluğuna Objektif ve Sübjektif Bakış: Muğla ve Mardin Örneği. Abdullah Topçuoğlu, Gamze Aksan, Duygu Alptekin (Der.), *Yoksulluk ve Kadın* içinde (ss. 337-362). İstanbul: Ayrıntı Yayınları.
- Gül, H. ve Sallan Gül S. (2008). Yoksulluk ve Yoksulluk Kültürü Tartışmaları. Nurgün Oktik (Der.), *Türkiye'de Yoksulluk Çalışmaları* içinde (ss. 57-96). İzmir: Yakın Kitabevi.
- Gündoğan, N. (2008). Türkiye'de Yoksulluk ve Yoksullukla Mücadele. Ankara Sanayi Odası Dergisi, Ocak/Şubat 42-56. <http://www.aso.org.tr/kurumsal/media/kaynak/TUR/asomedy/a/ocak-subat2008/Dosya.pdf>, (24.03.2016).
- Güneş, F. (2011). Farklı Emek Kategorileri Açısından Kadın Yoksulluğu. *Çalışma ve Toplum*, 2(29), 217-247.
- Kabeer, N. (2003). Gender Equality, Poverty Eradication and the Millenium Development Goals: Promoting Women's Capabilities and Participation. *Gender & Development Discussion Paper Series*, No: 13, Sussex: Institute of Development Studies.
- Kaya Bahçe, S. A. ve Memiş E. (2014). The Impact of the Economic Crisis on Joblessness in Turkey. *The Economic and Labour Relations Review*, 25(1), 130-153.
- Körükmez, L. (2008). Kent Yoksulluğu ile Mücadelede Kadınların Geliştirdiği Stratejiler ve Toplumsal Cinsiyet Rollerini. Nurgün Oktik (Der.), *Türkiye'de Yoksulluk Çalışmaları* içinde (s. 207-244). İzmir: Yakın Kitabevi.
- KSGM. (2008). *Politika Dokümanı Kadın ve Ekonomi*. Ankara: Fersa Ofset.
- Kümbetoğlu, B., User, İ., Akpınar, A. (2012). *Kayıp İşçi Kadınlar -Kayıtdışı Çalışmaya Karşı Bir Alan Araştırması* (1. Basım). Ankara: Bağlam Yayıncılık.
- Metin, Ş. (2011). *Kayıt Dışı İstihdam Ve Esnek Üretim Sürecinde Kadın Emeğinin Durumu: Türkiye'de Ev-Eksenli Çalışma*. Ankara: T.C. Başbakanlık Kadının Statüsü Genel Müdürlüğü.
- Moghadam, V. M. (1998). The Feminization of Poverty in International Perspective. *The Brown Journal of World Affairs*, 5(2), 225-249.
- Northrop, E. M. (1990). The feminization of Poverty: The Demographic Factor and the Composition of Economic Growth. *Journal of Economic Issues*, 24(1), 145-160.
- Öztürk, M., Çetin, B. I. (2009). Dünyada ve Türkiye'de Yoksulluk ve Kadınlar. *Journal of Yasar University*, 3(11), 2661-2698.
- Pearce, D. (1978). The Feminization of Poverty: Women, Work and Welfare. *The Urban & Social Change Review*, Special Issue on Women and Work, 11(1), 28-36.
- Pearce, D. (1983). The Feminization of Ghetto Poverty, *The Urban Underclass/Society*, 21(1) 70-74.
- Reeves, H., Baden, (2000). *S. Gender and Development: Concepts and Definitions*. No: 55, Brighton: Bridge Development-Gender, Institute of Development Studies.
- Sallan Gül, S., Alica, A., Dinek, A. (2008). Yetişkin Kadın Eğitim Sorunsalı: Sultanbeyli'nin Yoksul Kadınlarının Eğitim Azmi. *Amme İdaresi Dergisi*, 41(1), 73-94.

- Sallan Gül, S., Alican Şen, A., Kaya, E. (2014). Toplumsal Cinsiyet Boyutundan Türkiye'de Eğitim ve Yoksulluk İlişkisi. Abdullah Topçuoğlu, Gamze Aksan, Duygu Alptekin (Der.), Yoksulluk ve Kadın içinde (ss.163-179). İstanbul: Ayrıntı Yayınları.
- Şener, Ü. (2012). Kadın Yoksulluğu, Mülkiye Dergisi, 36(4), 51-67.
- T.C. Devlet Personel Başkanlığı. İstatistikler. <http://www.dpb.gov.tr/tr-tr/istatistikler/kamu-personeli-istatistikleri>, (01.01.2016).
- Toksöz, G. (2007a). İşgücü Piyasasının Toplumsal Cinsiyet Perspektifinden Analizi ve Bölgeler Arası Dengesizlikler. Çalışma ve Toplum, (4), 57-79.
- Toksöz, G. (2007b). Türkiye'de Kadın İstihdamının Durumu. Ankara: Uluslararası Çalışma Örgütü.
- Toksöz, A. G., Dedeoğlu, S., Memiş Parmaksız, E., Kaya Bahçe, S. (2014). Türkiye'de Kadın İşgücü Profili ve İstatistiklerinin Analizi 2014 (1. Basım). Ankara: T.C. Aile ve Sosyal Politikalar Bakanlığı ve Kadının Statüsü Genel Müdürlüğü.
- TÜİK. (2007). İşgücü, istihdam ve işsizlik İstatistikleri, Sorularla Resmî İstatistikler Dizisi-1. Yayın No: 3095, Ankara: Türkiye İstatistik Kurumu Matbaası.
- TÜİK. (2012). Kazanç Yapısı Araştırması 2010. Yayın No: 3643, Ankara: Türkiye İstatistik Kurumu Matbaası.
- TÜİK. (2013). İstatistiklerle Kadın 2012. Yayın No: 3904, Ankara: Türkiye İstatistik Kurumu Matbaası.
- TÜİK. (2014). Gelir ve Yaşam Koşulları Araştırması 2012. Yayın No: 4143, Ankara: Türkiye İstatistik Kurumu Matbaası.
- TÜİK. (2015). Zaman Kullanım Araştırması, 2014-2015. Haber Bülteni, Sayı: 18627, <http://www.tuik.gov.tr/PreHaberBultenleri.do?id=18627>, (24.03.2016)
- TÜİK. Eğitim İstatistikleri, [http://www.tuik.gov.tr/PreTablo.do?alt\\_id=1018](http://www.tuik.gov.tr/PreTablo.do?alt_id=1018), (01.01.2016).
- TÜİK. Hanehalkı İşgücü İstatistikleri, İstihdam Edilenlerin Sosyal Güvenlik Kuruluşuna Kayıtlılık Durumu. <http://www.tuik.gov.tr/PreHaberBultenleri.do?id=13483>, (01.01.2016).
- TÜİK. Toplumsal Yapı ve Cinsiyet İstatistikleri. [http://www.tuik.gov.tr/PreTablo.do?alt\\_id=1068](http://www.tuik.gov.tr/PreTablo.do?alt_id=1068), (01.01.2016).
- TÜİK. Yoksulluk İstatistikleri. [http://www.tuik.gov.tr/PreTablo.do?alt\\_id=1013](http://www.tuik.gov.tr/PreTablo.do?alt_id=1013), (01.01.2016).
- Uçar, C. (2011). Kadın Yoksulluğu ile Mücadelede Sosyal Politika Araçları ve Etkinlikleri. Ankara: T.C. Başbakanlık Kadının Statüsü Genel Müdürlüğü
- UNDP. (2014). Human Development Report 2014 Sustaining Human Progress: Reducing Vulnerabilities and Building Resilience. New York: UNDP.
- UNESCO. (2012). World Atlas of Gender Equality in Education. Fransa: UNESCO Publishing.
- Uysal, G., Dönmez, M. (2014). Reisi Kadın Olan Her Dört Haneden Biri Yoksul. Bahçeşehir Üniversitesi Ekonomik ve Toplumsal Araştırmalar Merkezi, Betam Araştırma Notu 14/163, <http://betam.bahcesehir.edu.tr/2014/03/reisi-kadin-olan-her-dort-haneden-biri-yoksul/> (03.08.2015).
- Ünlütürk-Ulutaş, Ç. (2009). Yoksulluğun Kadınlaşması ve Görünmeyen Emek. Çalışma ve Toplum, 2, 25-40.
- Yamak, N., Topbaş F. (2004). Kadın Emegi ve Cinsiyete Dayalı Ücret Ayrımcılığı. Atatürk Üniversitesi İktisadi ve İdari Bilimler Fakültesi Dergisi, 18(3-4), 143-156.
- Yıldırım, N., Gülcubuk, B., Gün, S., Olhan, E., Kılıç, M. (2003). Türkiye'de Gezici ve Geçici Kadın Tarım İşçilerinin Çalışma ve Yaşam Koşulları ve Sorunları, Ankara: Tarım-İş Sendikası Yayınları.